



INDKOMSTFORDELING 1. juni 2024

Mænd med meget høje indkomster driver indkomstuligheden

ANALYSE

Udarbejdet af

Emilie Damm Klarskov
Analysechef

Anton Lykketoft
Stud.polit.

Mænd fylder meget mere i toppen af indkomstfordelingen end kvinder gør, og blandt mænd vokser de rigestes andel af mænds samlede indkomst betydeligt mere end blandt kvinder. Især den rigeste procent mænd stikker af fra resten. Dog halter indkomstfremgangen blandt de fattigste mænd mere og mere efter de fattigste kvinders.

Kontakt

Analysechef

Emilie Damm Klarskov

📞 27 35 85 95

✉️ ead@ae.dk

Kommunikationschef

Jesper Kirkbak

📞 50 73 71 34

✉️ jk@ae.dk

Hovedkonklusioner

- Der er markant flere mænd end kvinder i de højeste indkomstdeciler målt på personniveau. Størstedelen af denne ulighed udjævnes, hvis man i stedet opgør det på husstandsækvivalerede indkomster. Det afspejler, at mange kvinder med lav indkomst bor sammen med mænd med højere indkomst.
- Blandt både mænd og kvinder har den rigeste tiendedel af befolkningen en væsentlig højere indkomst end de resterende 90 pct., men forskellen er markant større blandt mænd end blandt kvinder.
- Indkomsten blandt mændene i top-1-procent udgør næsten dobbelt så høj en andel af de samlede indkomster blandt mænd, som det tilsvarende tal for kvinder. Uligheden er dermed større blandt mænd end blandt kvinder.
- De fattigste mænd har haft en lavere relativ indkomstfremgang end de fattigste kvinder. Fra 1987 til 2021 er den disponible indkomst steget med ca. 70 pct. for kvinder i den nederste halvdel af indkomstfordelingen. Blandt den fattigste halvdel af mændene har indkomstfremgangen været 40 pct.

Flere mænd i toppen af indkomstfordelingen, men ikke på husstandsniveau

På baggrund af registerdata fra Danmarks Statistik har AE undersøgt udviklingen i indkomstuligheden blandt mænd og blandt kvinder.

Figur 1A og 1B viser fordelingen af mænd og kvinder i de ti indkomstdeciler opgjort på hhv. person- og husstandsniveau. Af Figur 1A ses det, at der er flere kvinder i de lave indkomstdeciler og flere mænd i de højeste indkomstdeciler, når det opgøres på personniveau.

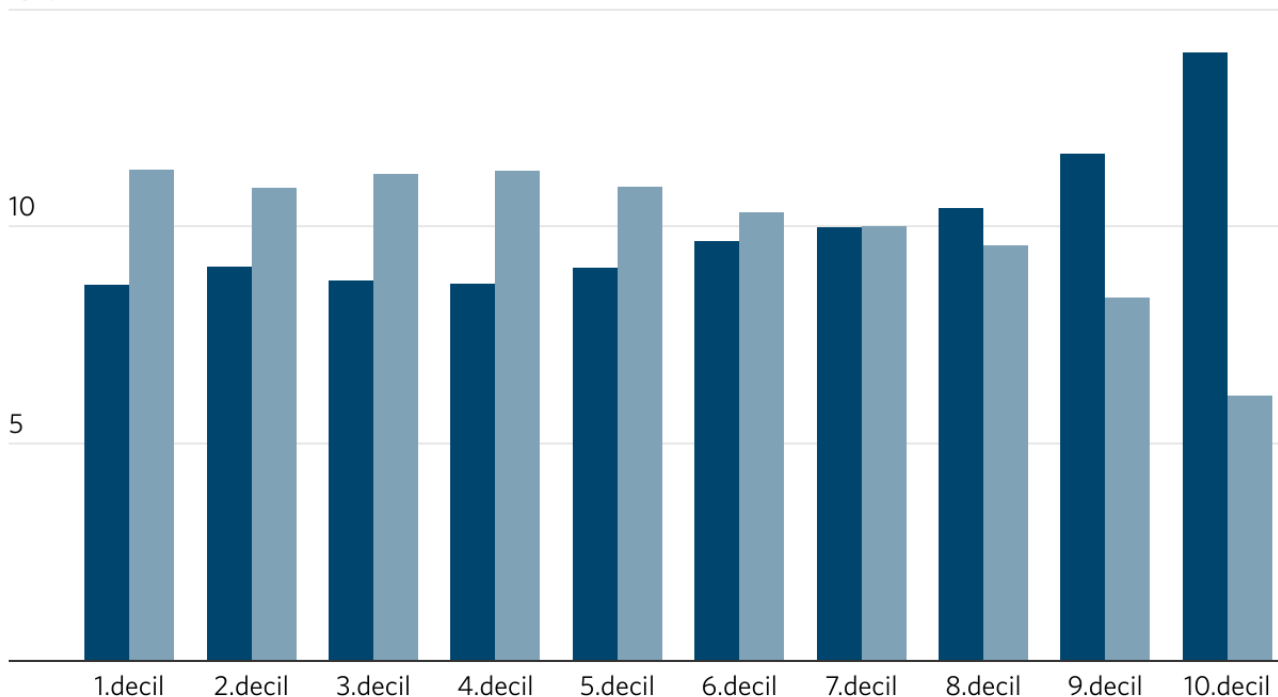
FIGUR 1A

Større andel af mænd i toppen af indkomstfordelingen

Figuren viser placering i den samlede indkomstfordeling på baggrund af den enkeltes disponible indkomst, fordelt på køn.

■ Mænd ■ Kvinder

15%



Grafik: Arbejderbevægelsens Erhvervsråd (AE) • Kilde: Arbejderbevægelsens Erhvervsråd på baggrund af Danmarks Statistiks registre.

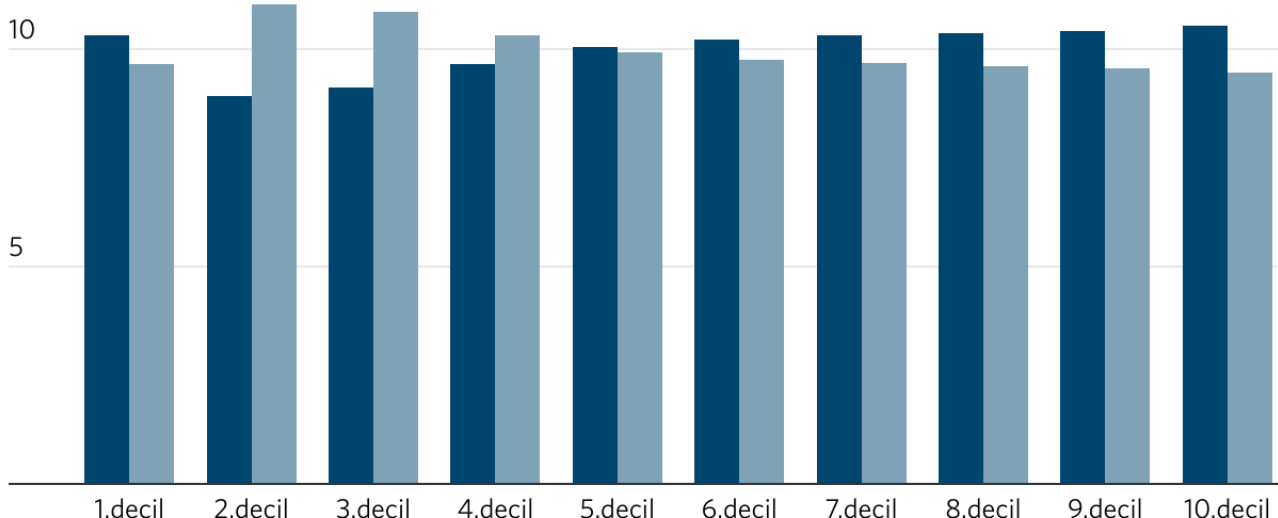
Figur 1B viser, at størstedelen af uligheden mellem mænd og kvinder udjævnes, hvis man i stedet ser på husstandsækvivalerede indkomster. Det afspejler, at mange kvinder med lav indkomst bor sammen med mænd med højere indkomst.

Husstande udligner intern ulighed blandt kønnene

Figuren viser placering i den samlede indkomstfordeling på baggrund af den husstandsækvivalerede indkomst, fordelt på køn.

■ Mænd ■ Kvinder

15%



Grafik: Arbejderbevægelsens Erhvervsråd (AE) • Kilde: Arbejderbevægelsens Erhvervsråd på baggrund af Danmarks Statistiks registre.

De rigeste mænd stikker af fra resten

Figur 2A og 2B viser udviklingen i den disponible indkomst fordelt på indkomstdeciler fra 1987 til i dag. På tværs af indkomstdeciler har indkomsten været stigende, men det fremgår af begge figurer, at indkomstfremgangen har været størst blandt de ti pct. rigeste mænd og kvinder.

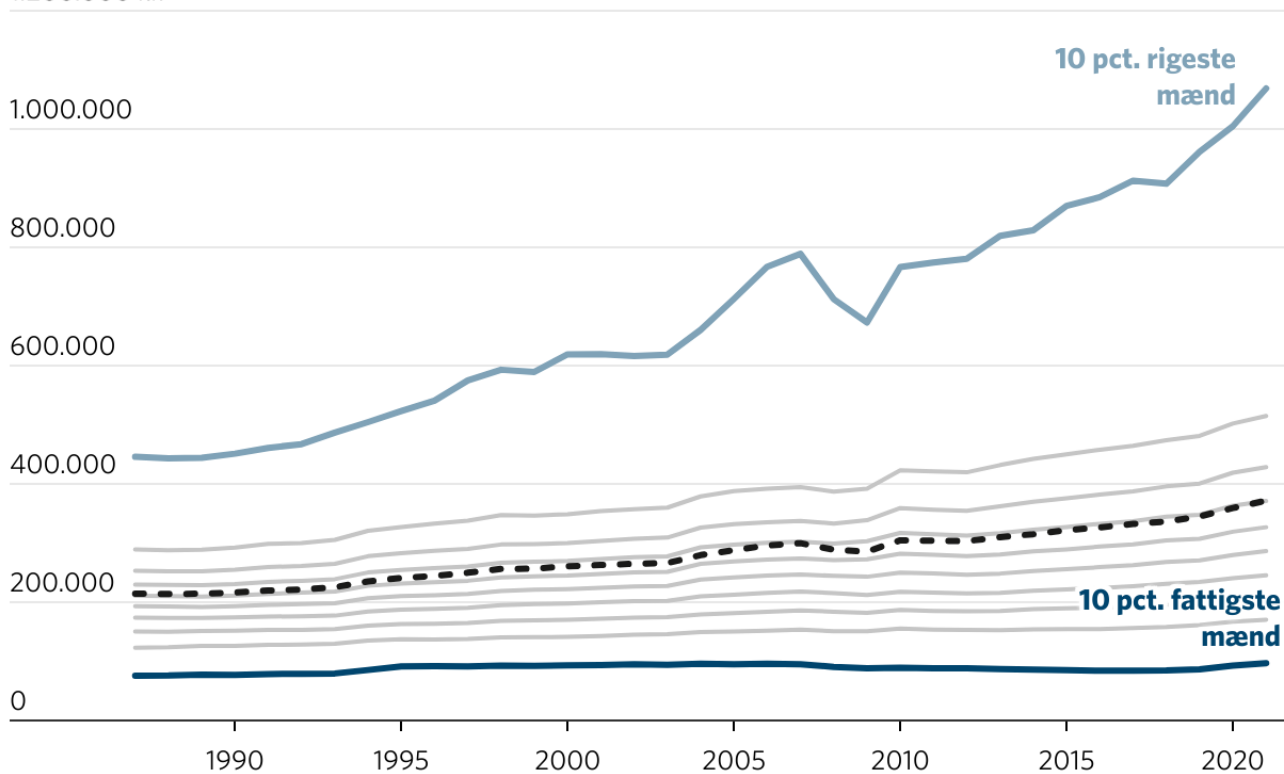
Denne tendens er dog langt mere udtalt for mænd end for kvinder, og den disponible indkomst blandt mænd i den øverste indkomstdecil er mere end dobbelt så høj som indkomsten i den niende indkomstdecil.

FIGUR 2A

Store indkomstforskelle blandt mænd

Figuren viser den langsigtede udvikling i den reale disponible indkomst opdelt på indkomstdeciler internt for mænd.

1.200.000 kr.



Anm.: Beløb opgjort i 2023-prisniveau på baggrund af den faktiske og forventede udvikling i forbrugerprisindekset.

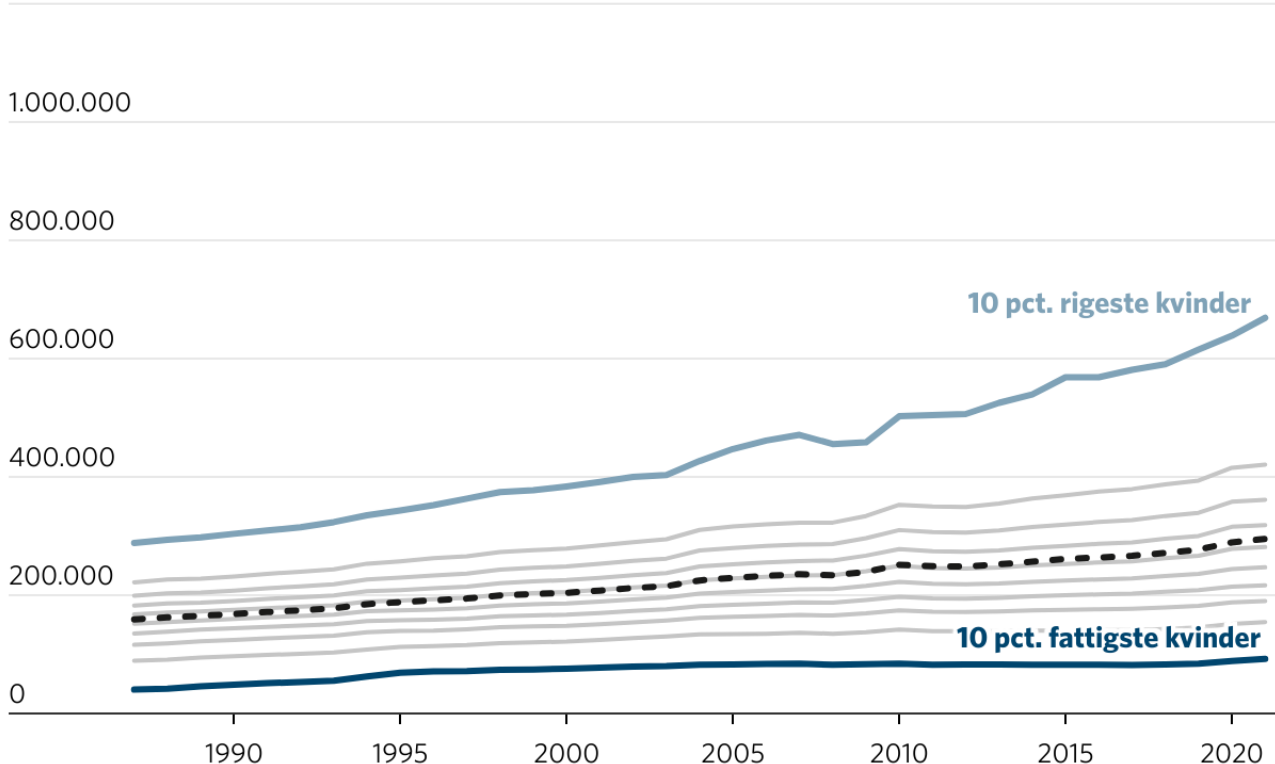
Grafik: Arbejderbevægelsens Erhvervsråd • Kilde: AE på baggrund af Danmarks Statistiks registre

FIGUR 2B

Mindre spredning i indkomst blandt kvinder

Figuren viser den langsigtede udvikling i den reale disponible indkomst opdelt på indkomstdeciler internt for kvinder.

1.200.000 kr.



Anm.: Beløb opgjort i 2023-prisniveau på baggrund af den faktiske og forventede udvikling i forbrugerprisindekset.

Grafik: Arbejderbevægelsens Erhvervsråd • Kilde: AE på baggrund af Danmarks Statistiks registre

De allerrigeste mænd sidder på en større del af kagen, end de allerrigeste kvinder

Figur 3 viser, hvor stor en andel af den samlede disponible indkomst, der tilgår den rigeste procent af befolkningen for hhv. mænd og kvinder.

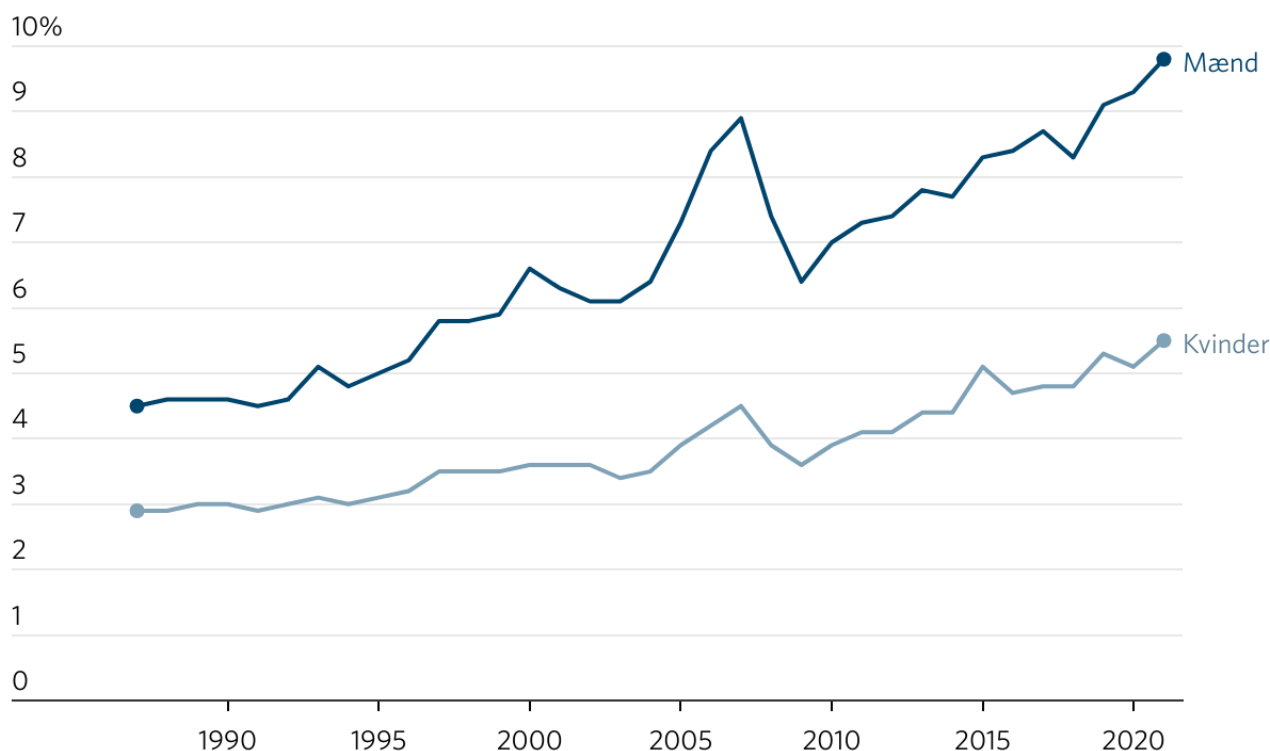
Mens den rigeste pct. af mænd tjener knap ti pct. af mænds samlede indkomster efter skat, er andelen knap seks pct. blandt kvinder. De rigeste mænd er dermed rigere i forhold til andre mænd, end det er

tilfældet for de rigeste kvinder.

FIGUR 3

Den rigeste procent blandt mænd trækker en større andel af de samlede indkomster

Figuren viser, hvor stor en andel af de samlede disponible indkomster internt for hvert køn, som tilgår den rigeste procent af de skattepligtige, fordelt på køn.



Anm.: Indkomsten er defineret som den samlede personindkomst efter skat.

Grafik: • Kilde: AE på baggrund af Danmarks Statistiks registre.

De fattigste mænd har haft en lavere relativ indkomstfremgang end de fattigste kvinder

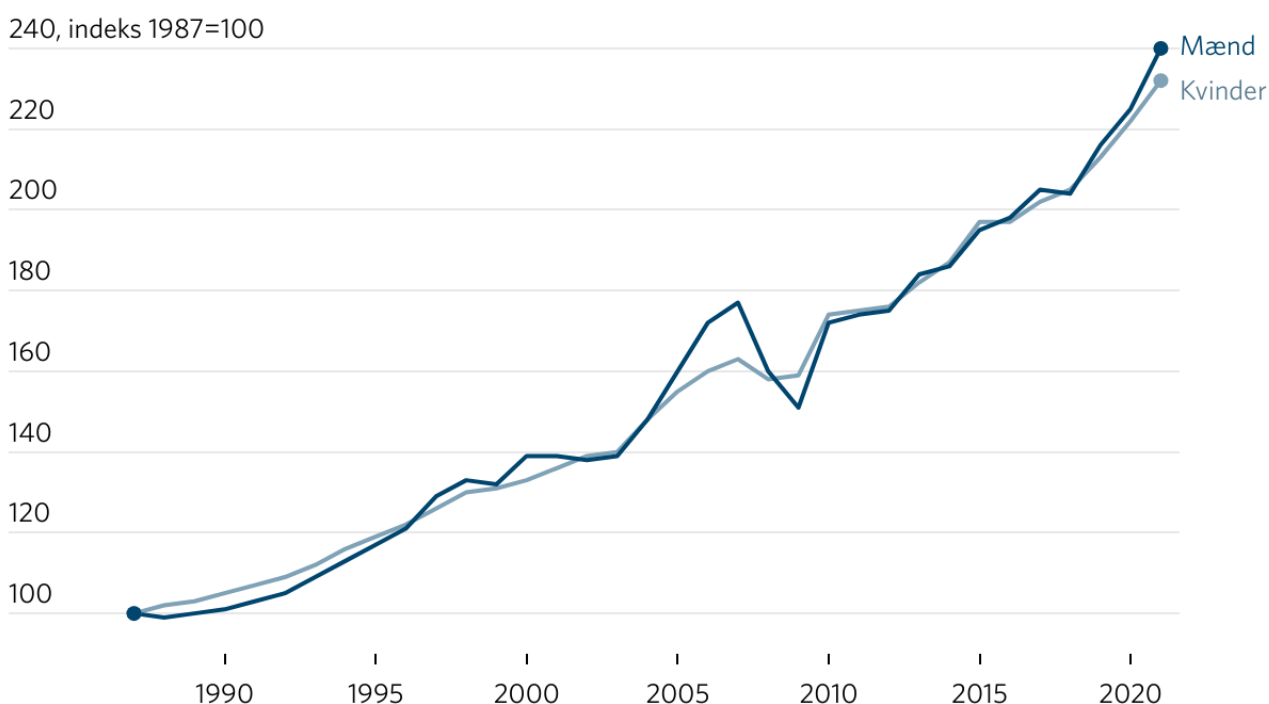
Siden 1987 har den relative indkomstfremgang for de 10 pct. rigeste mænd og kvinder været omtrent ens. Det fremgår af Figur 4A. Det gælder dog ikke for den fattigste halvdel af mænd og kvinder.

Figur 4B viser nemlig, at den disponible indkomst fra 1987 til 2021 er steget med ca. 70 pct. for kvinder i den nederste halvdel af indkomstfordelingen, mens den disponible indkomst for de fattigste 50 pct. mænd i samme personer er steget med 40 pct. Dette skal ses i sammenhæng med, at der i løbet af denne periode er sket en stigning i arbejdsmarkedsdeltagelsen for kvinder.

FIGUR 4A

Indkomsten blandt de 10 pct. rigeste er vokset lige meget blandt mænd og kvinder

Figuren viser den reale udvikling i den gennemsnitlige disponible indkomst for de 10 pct. rigeste mænd og de 10 pct. rigeste kvinder.



Anm.: Indkomsten er defineret som den samlede disponible personindkomst efter skat. År 1987=100

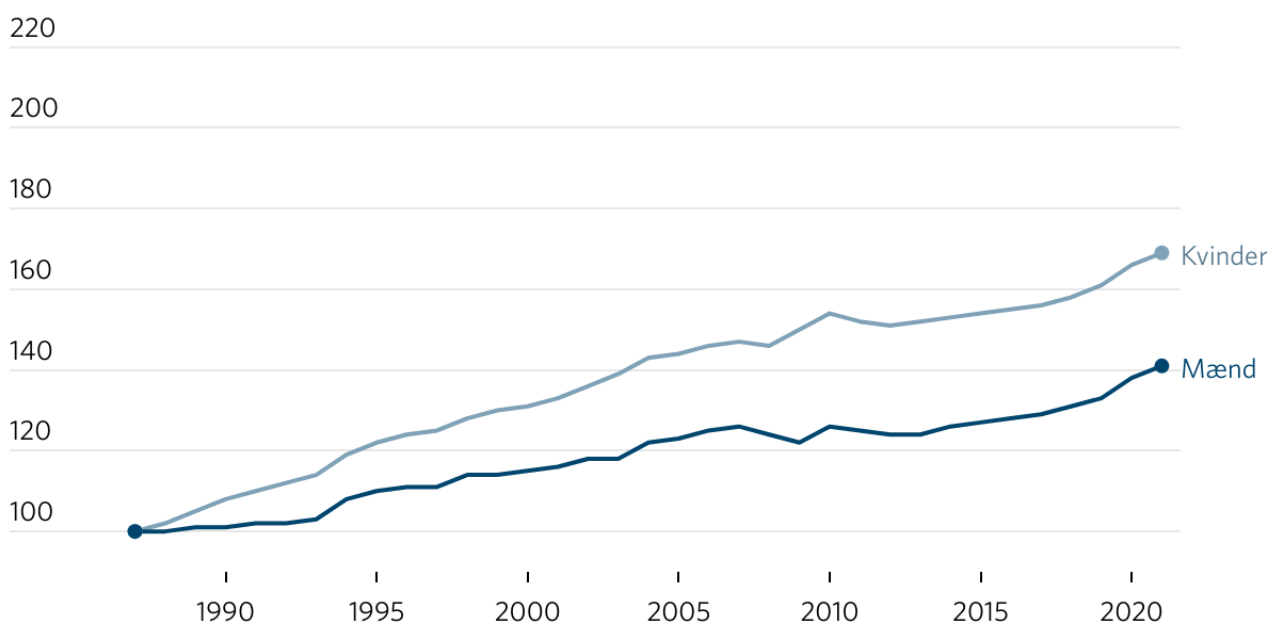
Grafik: Arbejderbevægelsens Erhvervsråd (AE) • Kilde: Arbejderbevægelsens Erhvervsråd på baggrund af Danmarks Statistiks registre.

FIGUR 4B

Indkomsten blandt de 50 pct. fattigste kvinder er steget mere end blandt mændene

Figuren viser den reale udvikling i den gns.disponible indkomst for de 50 pct. fattigste mænd og de 50 pct. fattigste kvinder

240, indeks 1987=100



Anm.: Indkomsten er defineret som den samlede disponible personindkomst efter skat. År 1987=100

Grafik: Arbejderbevægelsens Erhvervsråd (AE) • Kilde: Arbejderbevægelsens Erhvervsråd på baggrund af Danmarks Statistiks registre.

Metode

Sådan har vi gjort

Opgørelsen af den gennemsnitlige disponible indkomst er foretaget på baggrund af fuldt skattepligtige voksne over 18 år, der ikke er i gang med en uddannelse. Personer med en negativ disponibel indkomst udelades. Det drejer sig bl.a. om selvstændige med underskudsgivende forretning og personer, der realiserer store tab på aktier eller andre værdipapirer.

Disponibel indkomst er indkomsten efter skat og renteudgifter tillagt imputeret afkast af egen bolig. Husstandsækvivalering af indkomst betyder, at indkomsten korrigeres for stordriftsfordele, så den bliver sammenlignelig på tværs af forskellige familiestørrelser.

Alle beløb er korrigeret for inflation ved at fremskrive til 2023-prisniveau på baggrund af udviklingen i forbrugerprisindekset til og med 2022 samt den forventede inflation i 2023.

I Figur 1A og 1B er decilerne beregnet på baggrund af hele befolkningen. For de resterende figurer er decilerne beregnet internt for hvert køn. Dvs. vi f.eks. finder den gennemsnitlige disponible indkomst blandt de hhv. ti pct. rigeste mænd og ti pct. rigeste kvinder.