

**VIDEREGÅENDE UDDANNELSE** 25. februar 2022

# Næsten hver fjerde frafalder en velfærdsuddannelse

## ANALYSE

Udarbejdet af

Mie Dalskov Pihl  
*Chef for registeranalyse*

Anton Lykketoft  
*Stud.polit.*

Frafaldet på de fire velfærdsuddannelser er steget. Blandt dem der startede studiet i 2010, var det ca. 21 pct. som droppede ud indenfor tre år. For dem, der startede i 2017, var det ca. 24 pct. De seneste tal viser at godt halvdelen af frafaldet sker det første år efter studiestart.

Frafaldet er størst på læreruddannelsen, hvor ca. 28 pct. falder fra de første tre år, mens frafaldet er steget mest på pædagoguddannelsen med en stigning fra 16,5 pct. til 22,2 pct. fra 2010 til 2017.

## Kontakt

### Kommunikationschef

Jesper Kirkbak

📞 50 73 71 34

✉️ [jk@ae.dk](mailto:jk@ae.dk)

# Hovedkonklusioner

- Antallet af studerende, der falder fra på de fire velfærdsuddannelser indenfor det første år, har siden 2010 ligget på cirka 12-14 pct.
- Frafaldet efter ét år er størst på folkeskolelæreruddannelsen, hvor det i 2019 var 15,6 pct., der faldt fra.
- Antallet der dropper ud af de fire velfærdsuddannelser indenfor tre år, er steget fra 20,9 pct. af årgangen i 2017 til 23,9 pct. i 2017.
- Frafaldet efter tre år er ligeledes størst på folkeskolelæreruddannelsen, hvor 27,8 pct. af dem der startede i 2017, er droppet ud. Frafaldsraten har dog været stabil i de sidste ti år.
- Den største udvikling i frafaldet er sket på pædagogstudiet, hvor frafaldsraten efter tre år er vokset fra 16,5 pct. i 2010 til 22,2 procent i 2017.

*Analysen er lavet i samarbejde med FH*

## Frafald på velfærdsuddannelserne

AE har i samarbejde med FH undersøgt frafaldet på de fire velfærdsuddannelser: pædagog, folkeskolelærer, sygeplejerske og socialrådgiver. Formålet med analysen er at undersøge, hvor stor en andel af dem, der starter på en velfærdsuddannelse, som senere falder fra. Se mere om metoden i boks 1.

Der ses på alle personer, der i perioden fra 2010 til 2019 tilgik en velfærdsuddannelse. Frafaldet analyseres efter ét og tre år for de forskellige årgange. Altså finder vi f.eks., hvor mange af dem, som startede på en velfærdsuddannelse i 2010, der faldt fra indenfor hhv. ét og tre år.

Frafald er opgjort som værende et afbrudt uddannelsesforløb – således er f.eks. institutionsskift ikke talt med som frafald.

TABEL 1

## 2.000 af dem der startede på velfærdsuddannelserne i 2019 var faldet fra indenfor ét år

Antallet af dem, der starter på de fire velfærdsuddannelser i et givent år, fordelt på hvorvidt de er droppet ud indenfor ét år eller ej.

	2010	2011	2012	2013	2014	2015	2016	2017	2018	2019
<b>Ikke droppet ud</b>	11.630	11.920	12.440	12.060	11.930	12.280	12.650	12.980	13.130	13.110
<b>Droppet ud</b>	1.660	1.800	1.870	1.610	1.540	1.610	1.770	1.770	1.970	2.000
<b>I alt</b>	<b>13.290</b>	<b>13.720</b>	<b>14.310</b>	<b>13.670</b>	<b>13.470</b>	<b>13.890</b>	<b>14.420</b>	<b>14.750</b>	<b>15.100</b>	<b>15.110</b>

Tabel: • Kilde: AE på baggrund af Danmarks Statistiks registre

Tabel 1 viser frafaldet på de fire velfærdsuddannelser i alt, efter ét år. F.eks. ses det, at 2.000 af dem, der startede på en af de fire velfærdsuddannelser i 2019, faldt fra i det første år på uddannelsen. Dertil viser tabel 2 frafaldet indenfor de første tre år efter studiestart.

## Boks 1: Sådan har vi gjort

Denne analyse viser andelen af dem som tilgår en af de fire velfærdsuddannelser, der falder fra indenfor henholdsvis ét og tre år. Tallene dækker over frafald i årene fra 2010 til 2020. Frafald indenfor ét år af studiestart er opgjort blandt årgangene fra 2010 til 2019, og frafald indenfor tre år blandt årgangene fra 2010 til 2017. Analysen omfatter alle personer, der tilgik en velfærdsuddannelse mellem 2010 og 2019.

De fire velfærdsuddannelser er defineret således:

- Pædagog – DISCED undergruppe "502015 Pædagog, MVU"
- Lærer- DISCED undergruppe "502020 Folkeskolelærer, MVU"
- Sygeplejersker – DISCED gruppe "50893510 Sygepleje og sundhedspleje, MVU"
- Socialrådgiver – DISCED undergruppe "503840 Socialrådgivning og formidling, MVU"

Frafald er opgjort ud fra elevregisteret fra Danmark Statistik. I elevregistret ses der på 'afgangsart', altså hvorvidt man har forladt studiet helt eller fx holder pause. I analysen ses der på bruttofrafald, dvs. hvorvidt man har afbrudt uddannelsen. Pause eller skift i institution tæller ikke med som frafald. Frafald er opgjort ved at undersøge om man er faldet fra inden for hhv. 1 år eller 3 år.

TABEL 2

### Antallet der dropper ud af velfærdsuddannelserne indenfor tre år er steget med mere end 700

Antallet af dem, der starter på de fire velfærdsuddannelser i et givent år, fordelt på hvorvidt de er droppet ud indenfor tre år eller ej.

	2010	2011	2012	2013	2014	2015	2016	2017
<b>Ikke droppet ud</b>	10.520	10.660	11.220	10.840	10.640	10.860	11.040	11.230
<b>Droppet ud</b>	2.780	3.060	3.090	2.830	2.820	3.030	3.380	3.520
<b>I alt</b>	<b>13.300</b>	<b>13.720</b>	<b>14.310</b>	<b>13.670</b>	<b>13.460</b>	<b>13.890</b>	<b>14.420</b>	<b>14.750</b>

Tabel: • Kilde: AE på baggrund af Danmarks Statistiks registre

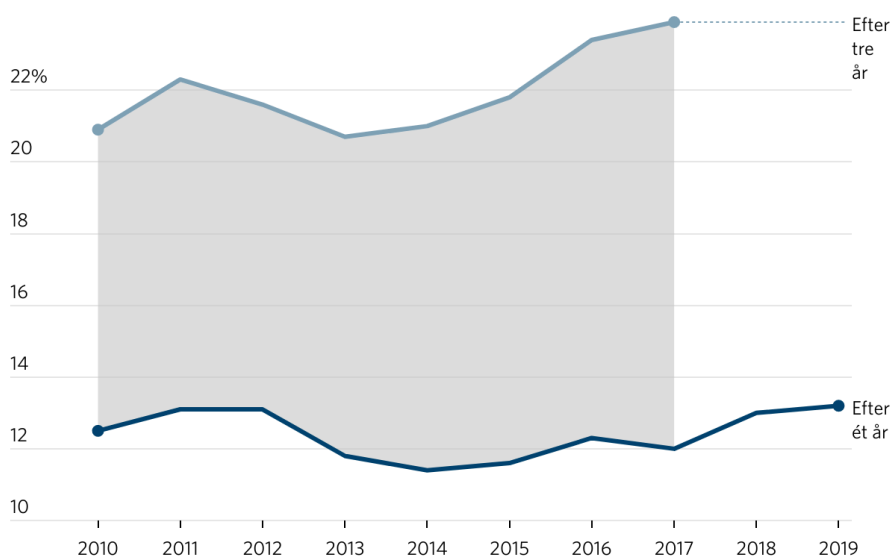
Figur 1 viser den relative udvikling. Her ses det, at frafaldsraten efter ét år på studiet har været nogenlunde stabil fra 2010-årgangen til 2019-årgangen. Men samtidigt ses det, at der er sket en større stigning i andelen, der dropper ud af velfærdsuddannelserne indenfor tre år. I 2010 var det f.eks. 20,9 pct., der faldt fra indenfor tre år – hvorimod det blandt dem der startede i 2017, var hele 23,9 pct. der faldt fra.

Der er altså sket en stigning i frafaldet på velfærdsuddannelserne - drevet af personer, der dropper ud længere henne i uddannelsesforløbet.

FIGUR 1

### Knap en fjerdedel dropper ud af velfærdsuddannelserne indenfor tre år

Frafaldsandelene på de fire velfærdsuddannelser efter årgange. Figuren andelen af en årgang der er faldet fra inden for ét år eller indenfor tre år efter uddannelsens begyndelse.

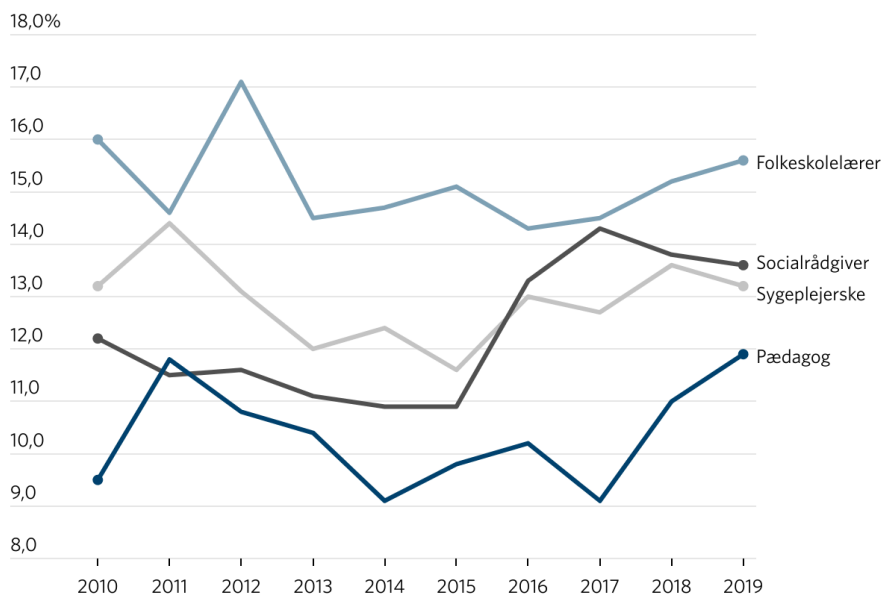


Grafik: • Kilde: AE på baggrund af Danmarks Statistiks registre

FIGUR 2

## Størst frafald på folkeskolelæreruddannelsen efter ét år

Figuren viser andelen af en årgang på de forskellige uddannelser, der er faldet fra indenfor et år efter påbegyndt studie.



Kilde: AE på baggrund af Danmarks Statistiks registre

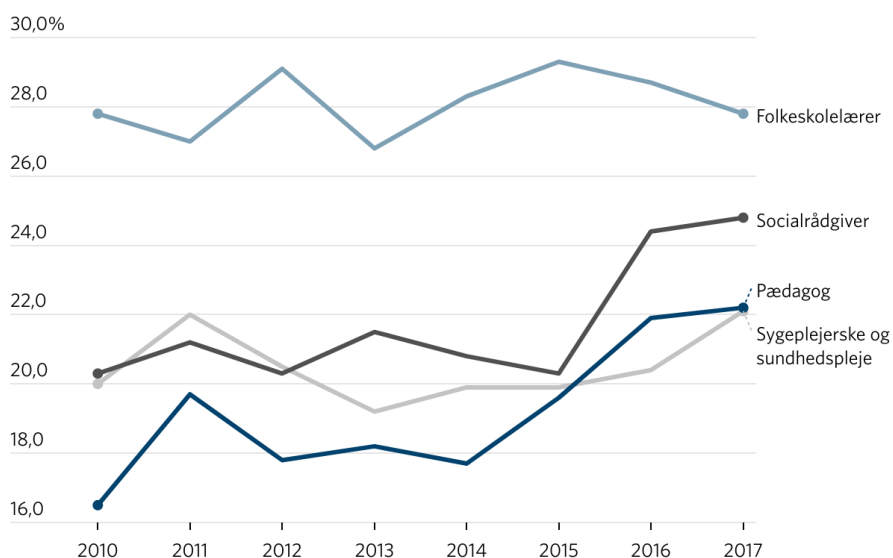
Kigger man igen på frafaldet efter ét år, og inddeler efter de enkelte velfærdsuddannelser, ses det, at folkeskolelæreruddannelsen konsekvent har haft den største frafaldsrate i de sidste 10 år. Blandt dem, der startede i 2019, faldt 15,6 procent fra indenfor ét år. Det er 3,9 procentpoint flere end på pædagoguddannelsen hvor frafaldsraten i 2019 var 11,9 procent.

Udviklingen har, som afspejlet i figur 1, været stabil på tværs af velfærdsuddannelserne. Dog ses det, at der sker en markant stigning i frafaldet på socialrådgiveruddannelsen i 2015 og frem. Fra 2015 til 2019 steg frafaldsraten på socialrådgiveruddannelsen fra 10,9 procent til 13,6 procent.

FIGUR 3

### Stor stigning i andelen der dropper ud af socialrådgiver- og pædagoguddannelserne indenfor 3 år

Figuren viser andelen af en årgang på de forskellige uddannelser, der er faldet fra indenfor tre år efter påbegyndt studie.



Kilde: AE på baggrund af Danmarks Statistiks registre

Ligeledes har folkeskolelæreruddannelsen også den største frafaldsrate efter tre år. Det ses af figur 3. Både blandt dem der startede i 2010 og 2017, var det hele 27,8 procent, næsten 3 ud af 10, af de folkeskolelærerstuderende, der faldt fra indenfor tre år. Frafaldet på læreruddannelsen er dog faldet en smule siden 2015 fra 29 til knap 28 procent.

Det ses yderligere, at der er omvendt, er sket en stigning i frafaldsrateerne på både socialrådgiver- og pædagoguddannelserne.

I bilaget ses en række supplerende tabeller og figurer, der viser frafaldet opgjort på højeste fuldførte uddannelse, alder, herkomst og karaktergennemsnit fra afgangsprøverne i 9. klasse.

På pædagoguddannelse og sygeplejerskeuddannelse er frafaldet lavere for de, der har en erhvervsuddannelse som højeste fuldførte uddannelse sammenlignet med dem, der har en gymnasial uddannelse. Fordelt på alder er frafaldet størst blandt de yngste studerende, der er under 20 år, og blandt de ældste studerende, der er ældre end 25 år. Herkomstsmæssigt er der ikke stor forskel på frafaldsandelene, men andelen af studerende med anden etnisk herkomst, der tilgår velfærdsuddannelserne, er steget siden 2010. Opgjort på karakterer fra grundskolen<sup>1</sup> er der stor forskel

på frafaldsraten på læreruddannelsen blandt dem, der har fået hhv. under 7 og mindst 7. Efter 3 år er hver tredje på læreruddannelsen, der fik under 7, faldet fra.

## Bilag

### Boks 2: Metodeboks til bilagstabeller og figurer

I bilagstabellerne kobles en række baggrundsvariable på populationen. Alder, herkomst og egen højeste fuldførte uddannelse, er alle koblet på, for det år, hvor personen tilgik velfærdsuddannelsen. Altså, startede man på fx folkeskolelæreruddannelsen i 2018, har vi medtaget denne persons alder, herkomst og højeste fuldførte uddannelse, som registreret i Danmarks Statistiks registre anno 2018.

For karaktergennemsnittet i grundskolen har vi taget et simpelt gns. af afgangskaraktererne i dansk og matematik. For at sikre, at der er oplysninger om karakterer fra afgangsprøverne for alle årgange har vi begrænset dette udtræk til alle under 25 år i det pågældende år. Dertil indgår kun personer som har oplysninger om karakterer.



## Øget frafald i det første år på folkeskolelæreruddannelsen er drevet af dem med en erhvervsuddannelse

Andelen af en årgang på de fire velfærdsuddannelser, der er faldet fra indenfor ét år af studiestart, fordelt på egen højeste fuldførte uddannelse ved studiestart.

		2011	2013	2015	2017	2019
<b>Pædagog</b>	<i>Andet</i>	13,9%	10,4%	8,6%	9,3%	14,2%
	<i>Gymnasie</i>	11,4%	10,9%	10,3%	9,7%	11,8%
	<i>EUD</i>	10,8%	9,4%	9,5%	8,1%	9,9%
<b>Folkeskolelærer</b>	<i>Andet</i>	17,5%	16,7%	18,4%	19,6%	20%
	<i>Gymnasie</i>	14,6%	14,6%	14,9%	14%	14,7%
	<i>EUD</i>	10%	13%	16%	11,1%	19,2%
<b>Socialrådgiver</b>	<i>Andet</i>	13,3%	9,7%	9,8%	13,2%	17,5%
	<i>Gymnasie</i>	12,1%	13,1%	11,9%	14,8%	12,8%
	<i>EUD</i>	7,4%	5,4%	9,5%	13,3%	12,5%
<b>Spl. og sundhedspleje</b>	<i>Andet</i>	14,7%	10%	8,9%	10,5%	13,6%
	<i>Gymnasie</i>	15,3%	13,5%	12,7%	13,3%	13,5%
	<i>EUD</i>	10,2%	7,8%	10,1%	10,4%	11,3%
<b>I alt</b>	<b><i>Andet</i></b>	<b>14,6%</b>	<b>11,3%</b>	<b>10,5%</b>	<b>12,2%</b>	<b>15,6%</b>
	<b><i>Gymnasie</i></b>	<b>13,4%</b>	<b>12,8%</b>	<b>12,3%</b>	<b>12,5%</b>	<b>13,1%</b>
	<b><i>EUD</i></b>	<b>10%</b>	<b>8,7%</b>	<b>10,3%</b>	<b>9,9%</b>	<b>11,7%</b>

Anm.: Spl. = sygeplejerske.

Kilde: AE på baggrund af Danmarks Statistiks registre

## Lavere frafald efter tre år blandt dem med en erhvervsuddannelse

Andelen af en årgang på de fire velfærdsuddannelser, der er faldet fra indenfor tre år af studiestart, fordelt på egen højeste fuldførte uddannelse ved studiestart.

		2011	2013	2015	2017
<b>Pædagog</b>	Andet	25,2%	20,2%	21,0%	23,1%
	Gymnasie	18,2%	18,2%	19,9%	22,8%
	EUD	18,3%	16,0%	17,2%	20,3%
<b>Folkeskolelærer</b>	Andet	30,0%	31,4%	34,2%	34,0%
	Gymnasie	27,6%	26,5%	28,5%	26,9%
	EUD	16,7%	21,7%	28,0%	25,9%
<b>Socialrådgiver</b>	Andet	23,3%	19,4%	19,5%	26,3%
	Gymnasie	22,2%	23,0%	22,0%	24,4%
	EUD	14,8%	16,2%	16,7%	24,4%
<b>Spl. og sundhedspleje</b>	Andet	29,4%	15,0%	17,4%	18,4%
	Gymnasie	22,6%	21,3%	20,7%	23,4%
	EUD	16,9%	14,1%	18,8%	19,5%
<b>I alt</b>	<b>Andet</b>	<b>26,4%</b>	<b>20,9%</b>	<b>22,2%</b>	<b>25,1%</b>
	<b>Gymnasie</b>	<b>22,6%</b>	<b>21,8%</b>	<b>22,7%</b>	<b>24,3%</b>
	<b>EUD</b>	<b>17,2%</b>	<b>16,1%</b>	<b>18,7%</b>	<b>21,3%</b>

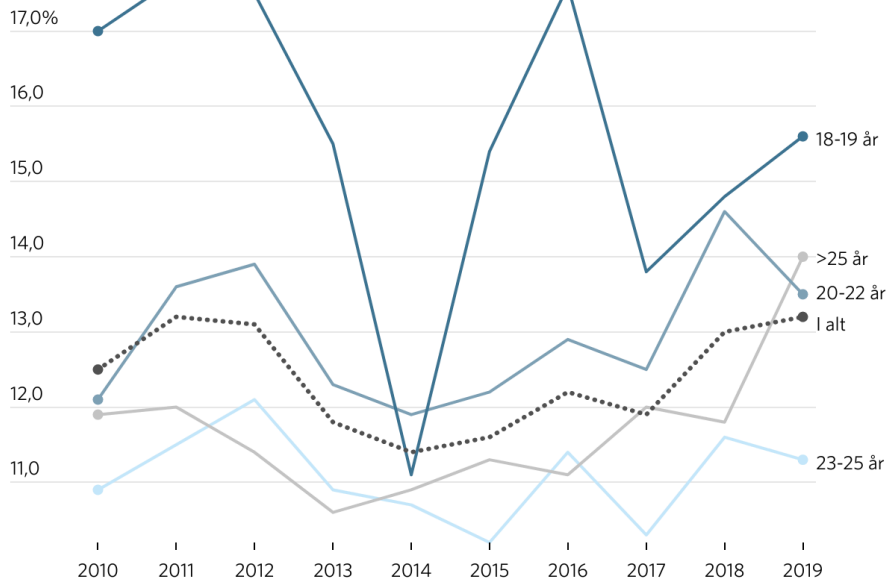
Anm.: Spl. = sygeplejerske.

Kilde: AE på baggrund af Danmarks Statistiks registre

### BILAGSFIGUR 3

## De yngste og de ældste falder hurtigst fra

Frafald indenfor ét år fordelt på årgang og aldersgrupper for alle fire velfærdsuddannelser.

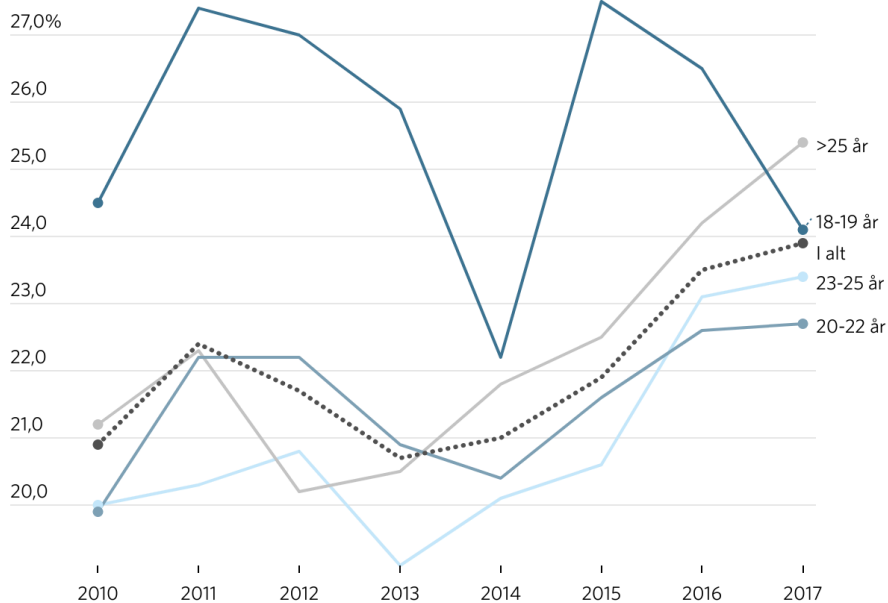


Grafik: • Kilde: AE på baggrund af Danmarks Statistiks registre

### BILAGSFIGUR 4

## De yngste og de ældste trækker frafaldet op

Frafald indenfor tre år fordelt på årgang og aldersgrupper for alle fire velfærdsuddannelser.

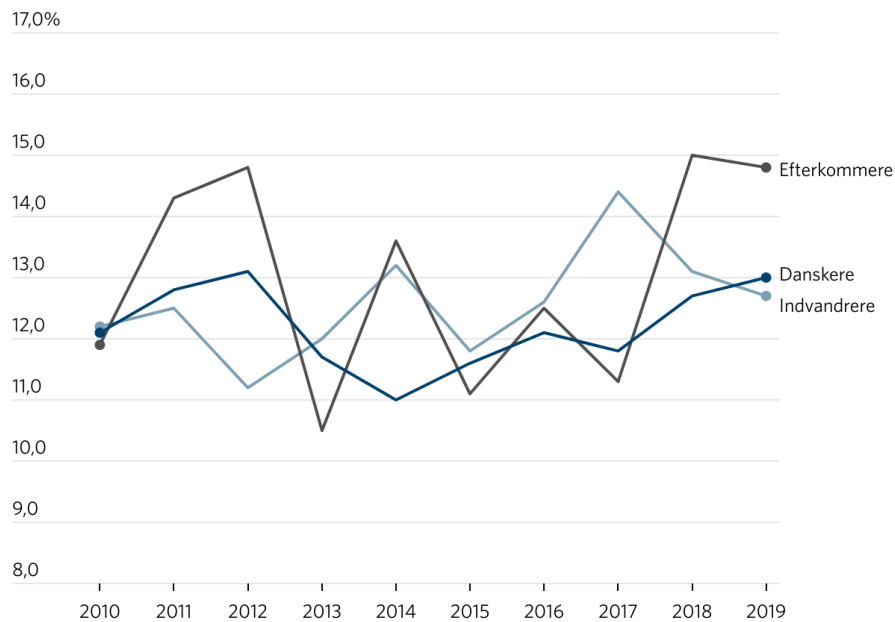


Grafik: • Kilde: AE på baggrund af Danmarks Statistiks registre

## BILAGSFIGUR 5

### Ingen betydelig forskel i frafald efter ét år fordelt på herkomst

Figuren viser andelen af en årgang, der er faldet fra inden for ét år.

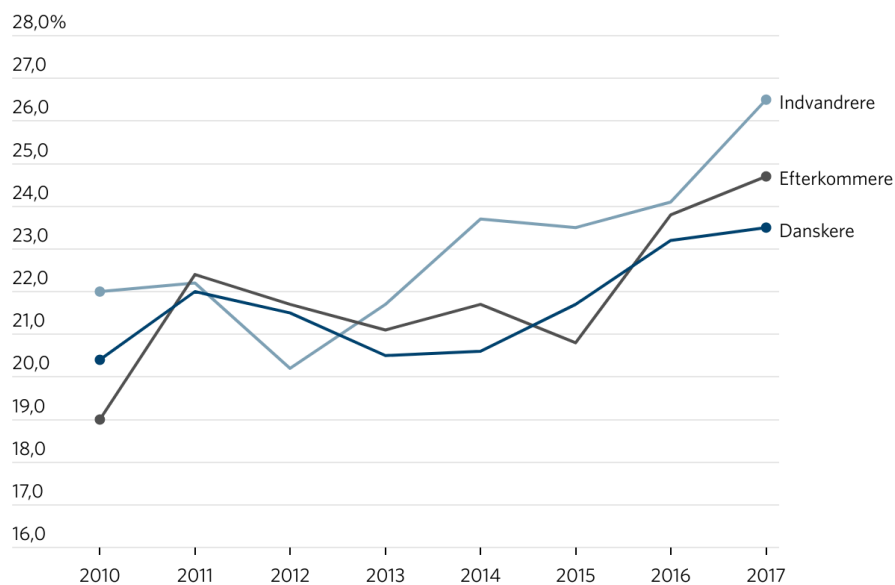


Grafik: • Kilde: AE på baggrund af Danmarks Statistiks registre

## BILAGSFIGUR 6

### Marginalt flere med indvandrerbaggrund falder fra indenfor tre år

Figuren viser andelen af en årgang, der falder fra inden for tre år.



Grafik: • Kilde: AE på baggrund af Danmarks Statistiks registre

### BILAGSTABEL 3

## En voksende andel af dem der tager en velfærdsuddannelser er indvandrere og efterkommere

Sammensætning af dem der startede på en velfærdsuddannelse fordelt efter år og herkomst, i procent.

	2010	2011	2012	2013	2014	2015	2016	2017	2018	2019
<b>Danskere</b>	89,1%	89,1%	88,3%	88,4%	88,7%	87,5%	87,2%	85,9%	84,2%	83,1%
<b>Indvandrere</b>	6,2%	5,8%	6,2%	6,1%	5,6%	6,1%	6,0%	6,6%	7,1%	7,3%
<b>Efterkommere</b>	3,2%	3,6%	4,3%	4,2%	4,4%	5,2%	5,5%	6,6%	7,5%	8,5%
<b>Anden</b>	1,6%	1,5%	1,3%	1,4%	1,3%	1,2%	1,2%	0,9%	1,2%	1,2%

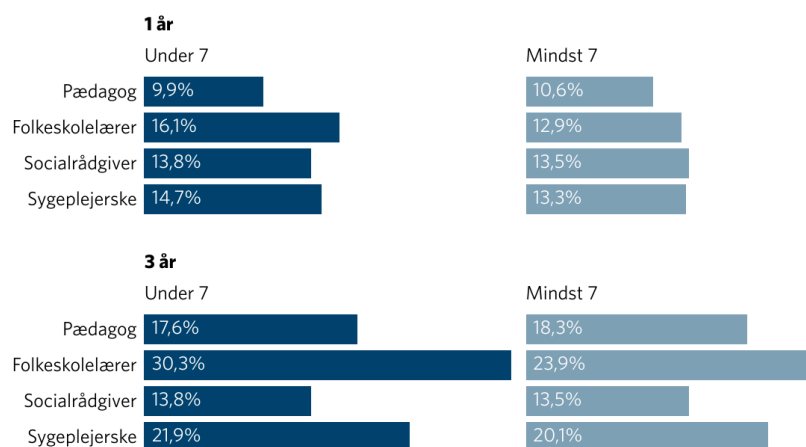
Tabel:

### BILAGSFIGUR 7

## Frafald fordelt på gennemsnit ved afgangsprøverne i 9. kl.

Figuren viser andelen af nyeste årgang, der er faldet fra inden for hhv. 1 eller 3 år fordelt på gennemsnit ved afgangsprøverne.

■ Under 7 ■ Mindst 7



Anm.: "1 år" omfatter årgang 2019, mens "3 år" omfatter årgang 2017. Figuren omfatter kun de, der har oplysninger om 9. klasse samt personer på under 25 år.

Grafik:

## 1 Blandt dem, der har karakteroplysninger.