

BESKÆFTIGELSE 28. oktober 2022

ANALYSE

Udarbejdet af
Troels Lund Jensen
Chefanalytiker

Mere end hver femte lønmodtager har en løn mellem beløbsgrænsen og en sænkelse med 100.000 kr.

Beløbsordningen giver arbejdsgivere mulighed for at få arbejdskraft fra lande uden for EU, hvis de får en løn over en beløbsgrænse på 448.000 kr. Hver fjerde lønmodtager har en løn mellem den nuværende beløbsgrænse på 448.000 kr. og et scenarie, hvor den sænkes med 100.000 kr. til 348.000 kr. Flere lønmodtagere i land- og provinskommuner har en løn, der ligger i dette interval, end lønmodtagere i og omkring de større byer.

Kontakt

Chefanalytiker

Troels Lund Jensen

📞 28 60 86 42

✉️ tlj@ae.dk

Kommunikationschef

Jesper Kirkbak

📞 50 73 71 34

✉️ jk@ae.dk

Hovedkonklusioner

- En sænkelse af beløbsgrænsen til 348.000 kr. vil betyde, at arbejdsgivere kan rekruttere udenlandsk arbejdskraft fra lande uden for EU til en lavere løn.
- 87 pct. af faglærte lønmodtagere tjener i dag over 348.000 kr. om året. Det samme gælder 68 pct. af ufaglærte lønmodtagere. Samlet set har 87 pct. af de fuldtidsbeskæftigede en årsløn over 348.000 kr.
- Flest lønmodtagere uden for de større byer har en indkomst, der ligger mellem den hidtidige beløbsgrænse og en beløbsgrænse på 348.000 kr.
- Beløbsgrænsen er i dag 448.000 kr., men blev i forbindelse med reformforhandlinger i foråret midlertidigt sænket til 375.000 kr. pr. 1. december i år. Den lavere beløbsgrænse gælder for en 3-årig periode under forudsætning af, at bruttoledigheden holdes under 3,75 pct., og højst 15.000 personer benytter ordningen.
- Analysen indeholder også samme beregning af en beløbsgrænse sat ned til kun 360.000 kr.

Om analysen

Analysen undersøger, hvor mange lønmodtagere, der vil blive berørt af en lavere beløbsgrænse. Beløbsgrænsen er en ordning, som har til formål at rekruttere udenlandsk arbejdskraft fra lande uden for EU. Virksomheder kan rekruttere arbejdskraft fra lande uden for EU – uanset branche – hvis lønmodtageren ansættes til en årsløn, der er højere end beløbsgrænsen.

Ordningen er målrettet specialiseret arbejdskraft. Beløbsgrænsen bør derfor ligge på et niveau, der afspejler lønnen for danske lønmodtagere af samme type. En sænkning af grænsen vil betyde, at 87 pct. af fuldtidsbeskæftigede lønmodtagere i Danmark har en løn over beløbsgrænsen.

Beløbsgrænsen er i dag 448.000 kr., men blev i forbindelse med reformforhandlinger i foråret midlertidigt sænket til 375.000 kr. pr. 1. december i år. Den lavere beløbsgrænse gælder for en treårig periode under forudsætning af, at bruttoledigheden forbliver under 3,75 pct. og at højst 15.000 personer benytter ordningen.

Beløbsgrænsen er fortsat til diskussion. I august foreslog Dansk Erhverv at sænke beløbsgrænsen yderligere med 15.000 kr. til 360.000 kr. samt at gøre denne lavere beløbsgrænse permanent.¹ Senest

har Venstre også foreslået at sænke grænsen permanent og henviser til en beregning af Finansministeriet, hvor beløbsgrænsen sænkes med 100.000 kr. i 2020.^{2, 3}

I analysen sammenligner vi, hvor mange lønmodtagere der har en løn mellem den nuværende beløbsgrænse og et scenarie, hvor beløbsgrænsen sænkes med 100.000 kr. til 348.000 kr.

Store geografiske forskelle

Figur 1 viser andelen af lønmodtagere, der har en årsløn, der ligger mellem den nuværende beløbsgrænse på 448.000 kr. og 348.000 kr. I landkommuner har en større andel af lønmodtagerne en årsløn, der ligger mellem den nuværende og en lavere beløbsgrænse.

I Mariagerfjord er det f.eks. 28 pct. af lønmodtagerne, der har en løn i dette interval. Langeland, Lolland og Bornholm Kommune har de største andele af lønmodtagere med en løn i dette interval med knap hver tredje lønmodtager, men også i kommuner som Tønder, Norddjurs, Vesthimmerland, Hjørring og Nordfyn er det omkring 30 pct. af lønmodtagerne, der har en årsløn mellem 348.000 kr. og 448.000 kr.

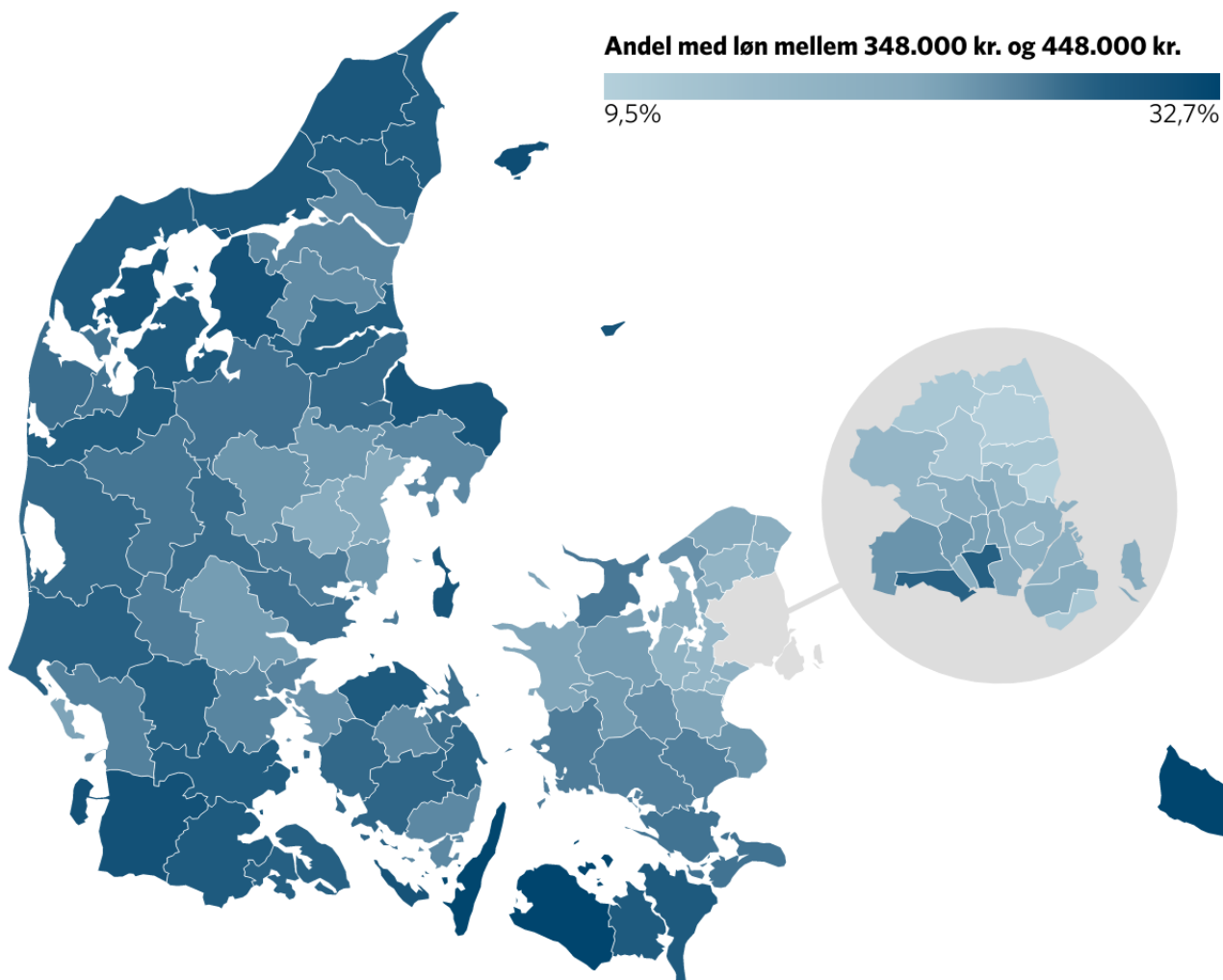
I de større byer er der færre lønmodtagere med en årsløn mellem 348.000 kr. og 448.000 kr. I Københavns Kommune har 19 pct. af lønmodtagerne en årsløn i dette interval, og i Aarhus Kommune er det 21 pct.

Nord for København har færrest en løn mellem den nuværende og forslaget til en lavere beløbsgrænse. I Gentofte er det 9,5 pct. af lønmodtagerne, i Rudersdal er det 10 pct., og i Furesø, Allerød og Lyngby-Taarbæk Kommune er det 12 pct. af lønmodtagerne, der har en årsløn på mellem 348.000 kr. og 448.000 kr.

FIGUR 1

Stor forskel på, hvor i landet lønmodtagere har lønindkomst mellem nuværende beløbsgrænse og 348.000 kr.

Figuren viser andelen af lønmodtagere fordelt efter bopælskommune, der har en løn på mellem 348.000 kr. og 448.000 kr.



Anm.: Lønindkomsten i 2020 i 2022-niveau ud fra forudsætningerne i Økonomisk Redegørelse august 2022. Se boks 1 for metode og afgrænsning.

Kort: Arbejderbevægelsens Erhvervsråd • Kilde: AE pba. Lovmodellens datagrundlag

Syv ud af otte faglærte lønmodtagere tjener mere end 348.000 kr. årligt

Tabel 1 viser andelen af lønmodtagere, der har en lønindkomst over 348.000 kr. To ud af tre ufaglærte lønmodtagere og lønmodtagere med en gymnasial uddannelse har en højere lønindkomst end den foreslåede nye beløbsgrænse, mens det gælder for syv ud af otte faglærte. Det svarer til, at ca. 217.000 lønmodtagere uden en erhvervskompetencegivende uddannelse og at 500.000 faglærte har en lønindkomst over den foreslåede lavere beløbsgrænse.

TABEL 1

Fire ud af fem faglærte lønmodtagere tjener mere end 348.000 kr. årligt

Tabellen viser hvor mange lønmodtagere der i 2020 har en lønindkomst, der er større end 348.000 kr., fordelt efter uddannelse. Beløbet svarer til at den nuværende beløbsgrænse sænkes med 100.000 kr.

	Andel	Antal
Grundskole	67,9%	136.765 personer
Gymnasial	65,7%	80.230 personer
Faglærte	87,4%	499.910 personer
KVU	91,4%	111.845 personer
MVU + BA	95,0%	351.530 personer
LVU	96,8%	297.015 personer
I alt	86,9%	1.516.265 personer

Anm.: Lønindkomsten i 2020 i 2022-niveau ud fra forudsætningerne i Økonomisk Redegørelse august 2022. Se boks 1 for metode og afgrænsning.

Tablel: • Kilde: AE på baggrund af Danmarks Statistiks registre

Over halvdelen af faglærte tjener mere end den nuværende beløbsgrænse

Tabel 2 viser andelen af lønmodtagere, som tjener mere end den nuværende beløbsgrænse. Mere end halvdelen af faglærte og mere end én ud tre ufaglærte lønmodtagere har i dag en indkomst, som er højere end beløbsgrænsen. Det samme gælder for lidt mere end fire ud af ti lønmodtagere med en gymnasial uddannelse.

TABEL 2

Over halvdelen af faglærte lønmodtagere tjener mere end den nuværende beløbsgrænse

Tabellen viser hvor mange lønmodtagere der i 2020 har en lønindkomst, der er større end den nuværende beløbsgrænse på 448.000 kr. fordelt efter uddannelse

	Andel	Antal
Grundskole	37,5%	75.535 personer
Gymnasial	44,1%	53.860 personer
Faglærte	56,7%	324.135 personer
KVU	69,7%	85.280 personer
MVU + BA	76,6%	283.305 personer
LVU	88,6%	271.875 personer
I alt	64,2%	1.121.525 personer

Anm.: Lønindkomsten i 2020 i 2022-niveauer ud fra forudsætningerne i Økonomisk Redegørelse august 2022. Se boks 1 for metode og afgrænsning.

Tablet: • Kilde: AE på baggrund af Danmarks Statistiks registre

Tabel 3 viser andelen af lønmodtagere, der har en lønindkomst, som ligger mellem 348.000 kr. og den nuværende beløbsgrænse på 448.000 kr. Det gælder for 30 pct. af de faglærte og ufaglærte lønmodtagere. Omvendt gælder det for mindre end én ud af ti akademikere. Samlet set er det lidt mere end hver femte lønmodtager, der har en lønindkomst mellem den nuværende beløbsgrænse og en grænse på 348.000 kr.

TABEL 3

Tre ud af ti faglærte og ufaglærte lønmodtagere har en løn mellem den nuværende grænse og 348.000 kr.

Tabellen viser hvor mange lønmodtagere der i 2020 har en lønindkomst mellem 348.000 kr. og 448.000 kr., fordelt efter uddannelse

	Andel	Antal
Grundskole	30,4%	61.230 personer
Gymnasial	21,6%	26.370 personer
Faglærte	30,7%	175.775 personer
KVU	21,7%	26.565 personer
MVU + BA	18,4%	68.225 personer
LVU	8,2%	25.140 personer
I alt	22,6%	394.740 personer

Anm.: Lønindkomsten i 2020 i 2022-niveauer fra forudsætninger i Økonomisk Redegørelse fra august 2022. Se boks 1 for metode og afgrænsning.

Tablet: • Kilde: AE på baggrund af Danmarks Statistiks registre

En beløbsgrænse på 360.000 kr. vil også ramme almindelige lønmodtagere og geografisk skævt

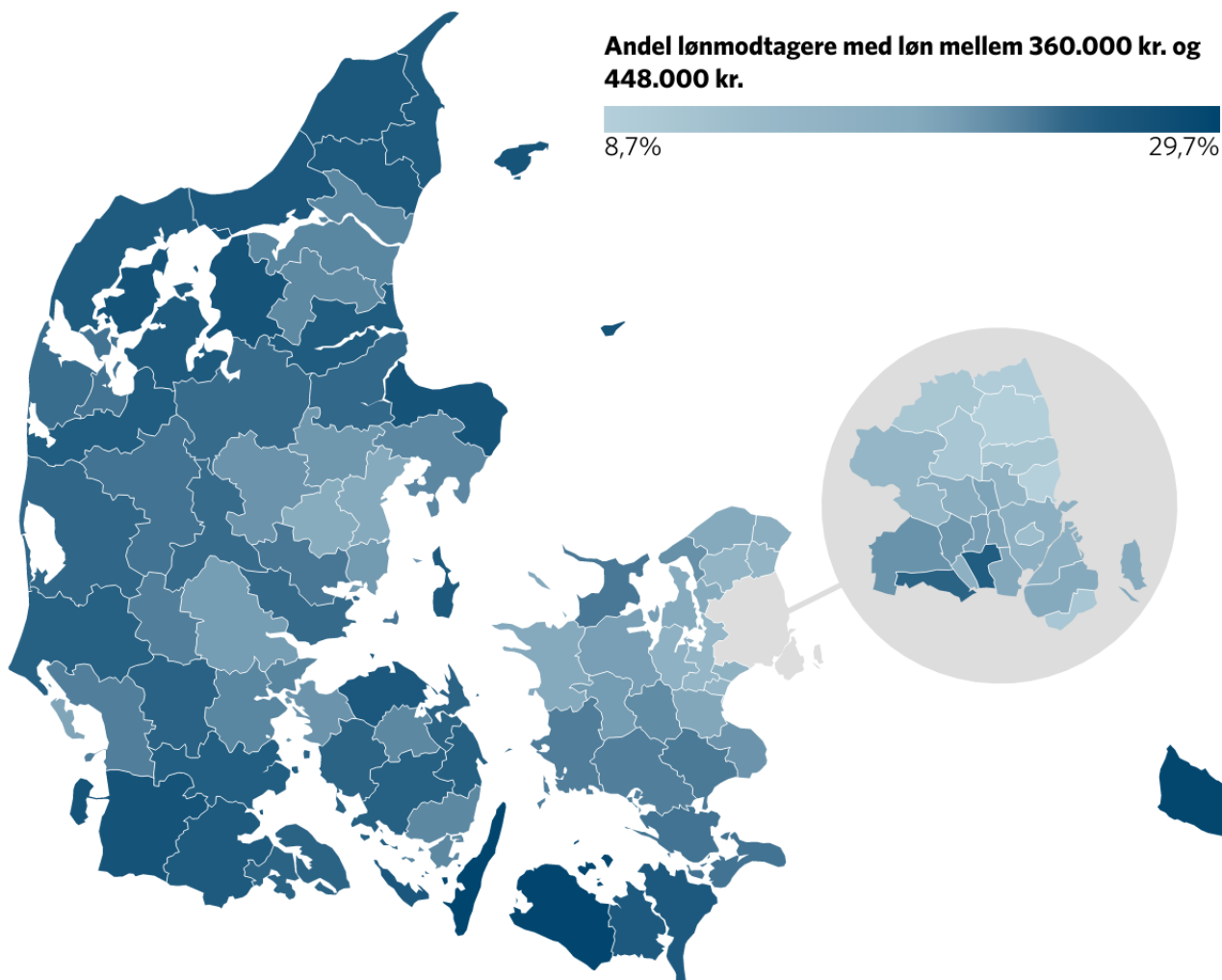
I august foreslog Dansk Erhverv at sænke beløbsgrænsen til 360.000 kr. samt at gøre den lavere beløbsgrænse permanent. Derfor har vi også regnet på konsekvenserne af denne beløbsgrænse.

I landkommuner har en større andel af lønmodtagerne også en årsløn, der ligger mellem den nuværende beløbsgrænse og en beløbsgrænse på 360.000 kr. ligesom i scenariet, hvor beløbsgrænsen sænkes med 100.000 kr. til 348.000 kr.

FIGUR 2

Stor forskel på, hvor i landet lønmodtagere har lønindkomst mellem den nuværende beløbsgrænse og 360.000 kr.

Figuren viser andelen af lønmodtagere fordelt efter bopælskommune, der har en løn på mellem 360.000 kr. og den nuværende beløbsgrænse på 448.000 kr.



Anm.: Lønindkomsten i 2020 i 2022-niveau ud fra forudsætningerne i Økonomisk Redegørelse august 2022. Se boks 1 for metode og afgrænsning.

Kort: Arbejderbevægelsens Erhvervsråd • Kilde: AE pba. Lovmodellens datagrundlag

Tabel 4 viser andelen af lønmodtagere, der har en lønindkomst, som ligger mellem 360.000 kr. og den nuværende beløbsgrænse på 448.000 kr. Det gælder for lidt mere end én ud af fire faglærte og ufaglærte lønmodtagere. Blandt faglærte lønmodtagere har 27,9 pct. en lønindkomst mellem 360.000 kr. og 448.000 kr., mens 30,7 pct. har en lønindkomst mellem 348.000 kr. og 448.000 kr. Forskellen er altså på knap 2 procentpoint.

Samlet set er forskellen på, hvor mange der bliver berørt af de to forskellige forslag til en lavere beløbsgrænse, på 2 procentpoint. 20,6 pct. har en lønindkomst mellem 360.000 kr. og 448.000 kr., mens 22,6 pct. har en lønindkomst mellem 348.000 kr. og 448.000 kr.

TABEL 4

Mere end hver fjerde faglærte og ufaglærte lønmodtager har løn mellem nuværende grænse og en grænse på 360.000 kr.

Tabellen viser hvor mange lønmodtagere der i 2020 har en lønindkomst mellem 360.000 kr. og den nuværende beløbsgrænse på 448.000 kr., fordelt efter uddannelse

	Andel	Antal
Grundskole	26,8%	53.930 personer
Gymnasial	18,6%	22.780 personer
Faglærte	27,9%	159.625 personer
KVU	19,9%	24.420 personer
MVU + BA	17,4%	64.430 personer
LVU	7,7%	23.635 personer
I alt	20,6%	358.885 personer

Anm.: Lønindkomsten i 2020 i 2022-niveauer fra forudsætninger i Økonomisk Redegørelse fra august 2022. Se boks 1 for metode og afgrænsning.

Tablel: • Kilde: AE på baggrund af Danmarks Statistiks registre

Tablel 5 viser andelen af fuldtidsbeskæftigede lønmodtagere, der har en lønindkomst over 360.000 kr. Knap to ud af tre ufaglærte lønmodtagere og knap seks ud af syv faglærte lønmodtagere har en lønindkomst over 360.000 kr.

TABEL 5

Fire ud af fem faglærte lønmodtagere tjener mere end 360.000 kr. årligt

Tabellen viser hvor mange lønmodtagere der i 2020 har en lønindkomst, der er større end Dansk Erhvervs forslag til en lavere beløbsgrænse på 360.000 kr., fordelt efter uddannelse

	Andel	Antal
Grundskole	64,3%	129.465 personer
Gymnasial	62,7%	76.640 personer
Faglærte	84,6%	483.760 personer
KVU	89,6%	109.700 personer
MVU + BA	94,0%	347.735 personer
LVU	96,3%	295.510 personer
I alt	84,8%	1.480.410 personer

Anm.: Lønindkomsten i 2020 i 2022-niveau ud fra forudsætningerne i Økonomisk Redegørelse august 2022. Se boks 1 for metode og afgrænsning.

Tabel: • Kilde: AE på baggrund af Danmarks Statistiks registre

Metode

Metode: Sådan har vi gjort

Datasættet indeholder alle personer, som i en given måned i 2020 var beskæftiget i mere end 144 timer, svarende til en fuldtidsbeskæftigelsesgrad på mere end 0,9. Afgrænsningen på lønindkomst er opgjort på månedsindkomst.

Disse personer er efterfølgende omregnet til fuldtidspersoner, så man indgår med en tolvtedel for hver måned, man har været fuldtidsbeskæftiget. Det vil sige, at en person, som har været fuldtidsbeskæftiget i 12 måneder, vægtes 12 gange højere i beregningen af gennemsnit og median end en person, som kun har været fuldtidsbeskæftiget en enkelt måned. Man indgår således kun i analysen i de måneder, man har været fuldtidsbeskæftiget.

Analysen indeholder alle personer, der var fuldtidsbeskæftiget i Danmark i 2020, altså også grænsependlere (personer, som pr. 1. januar 2020 ikke havde bopæl i Danmark).

Lønindkomsten er opgjort på samlet niveau for måneden på tværs af forskellige ansættelser.

Lønindkomsten er beregnet som summen af variablene `ajo_bredt_loenbeloeb` og `qarbpen`, hvilket betyder, at det inkluderer ATP-beløb, personalegoder og bidrag til arbejdsgiveradministrerede pensionsordninger. I det `qarbpen` kun er opgjort på årsniveau, er denne omregnet til månedlig basis ved at dividere årsbeløbet med den totale fuldtidsbeskæftigelsesgrad for året og herefter gange den på beskæftigelsesgraden for måneden. Lønindkomsten er opjusteret til 2022-niveau ud fra udviklingen i timeløn i Økonomisk Redegørelse fra august 2022. Lønudviklingen er her opgjort til 6,6 pct. fra 2020 til 2022.

I alle tabeller er celler afrundet til nærmeste 5'er. Andele er beregnet på baggrund af afrundede tal.

-
- 1 www.altinget.dk/erhverv/artikel/dansk-erhverv-vil-saenke-beloeb-sgraensen-yderligere-og-goere-aftale-om-udenlandsk-arbejds-kraft-permanent
 - 2 www.venstre.dk/Resources/Persistent/3/b/a/e/3bae15fb23097f1ce2f02fdb4006ea9c4df34fd5/Venstres%20
 - 3 www.ft.dk/samling/20191/almdel/fiu/spm/362/svar/1716142/2285222.pdf