

**FORDELING & LEVEVILKÅR 2022** 15. juni 2022

# De laveste indkomster halter fortsat efter resten

Indkomsterne voksede markant på tværs af lav-, mellem- og højindkomstgrupper i 2020. Men indkomstudviklingen for de laveste 40 pct. af indkomsterne halter fortsat efter resten af befolkningen. Vi er altså endnu ikke i mål med at knække den stigende ulighedskurve.

## Kontakt

### Direktør

Lars Andersen

📞 40 25 18 34

✉️ la@ae.dk

### Kommunikationschef

Jesper Kirkbak

📞 50 73 71 34

✉️ jk@ae.dk

## TEMA

Udarbejdet af

Sune Caspersen

*Chefanalytiker*

Rasmus Salmon

*Cand.polit.*

# Hovedkonklusioner

- I 2020 voksede den gennemsnitlige disponible indkomst med hele 3,8 pct., når der korrigeres for inflation. Fremgangen er bredt funderet og den typiske dansker i midten af indkomstfordelingen oplevede således en fremgang på 4,1 pct.
- En række særlige forhold har påvirket indkomstudviklingen i netop 2020, herunder de særlige engangsudbetalinger af tre ugers indefrosne feriepenge og skattefrit engangstilskud til overførselsmodtagere.
- Der er væsentlige forskelle på indkomsten på tværs af landets kommuner. Stigende ulighed i indkomst har øget disse forskelle, men også flyttemønstre har bidraget til at trække Danmarkskortet endnu skævere.
- Flertallet af de rigeste for ti år siden er også blandt de rigeste i dag. På trods af, at der sker udskiftning i gruppen over tid, er det størstedelen, der går igen år efter år efter år.

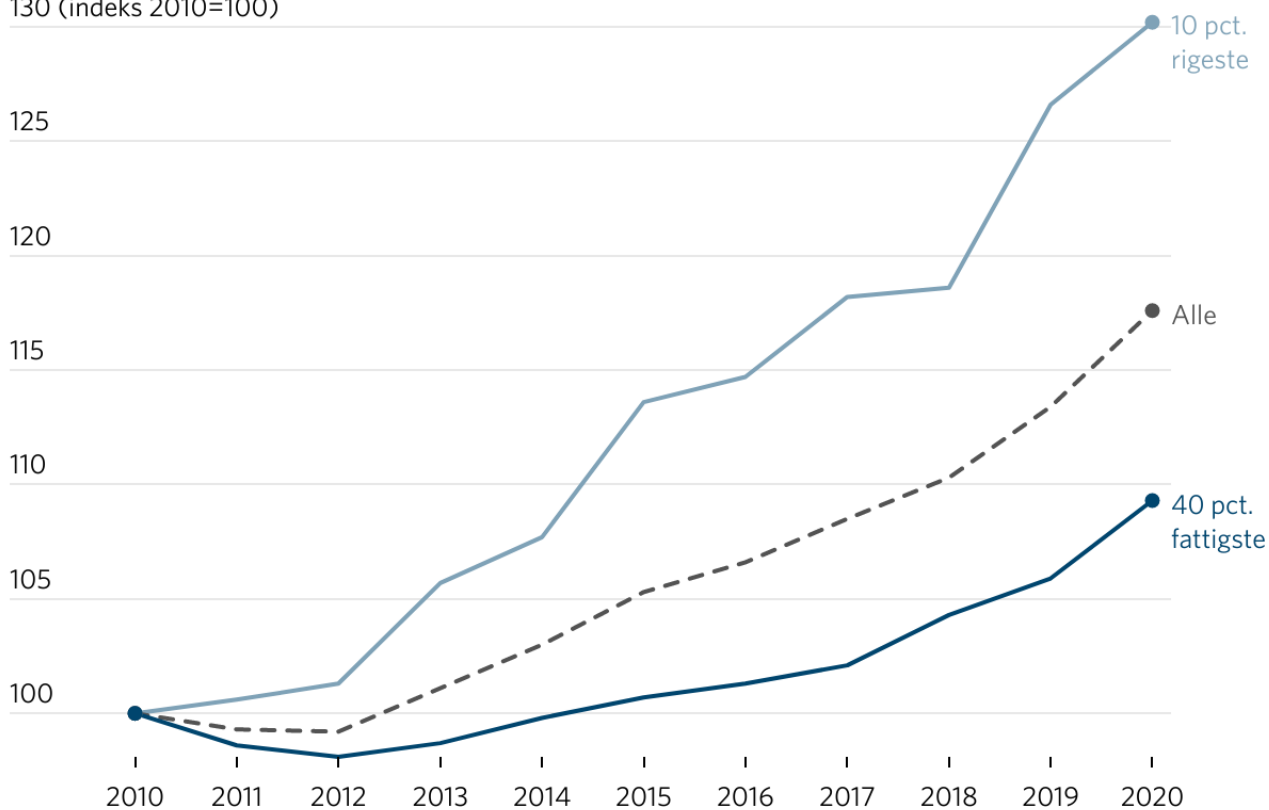
2020 bød på en markant fremgang i de reale forbrugsmuligheder målt ved den disponible indkomst på tværs af lav-, mellem- og højindkomstgrupper. Den disponible indkomst er indkomsten efter skat og renteudgifter tillagt lejeværdi af egen bolig for boligejere. Tallene er renset for inflation og der er desuden korrigeret for stordriftsfordele for at gøre indkomstudviklingen sammenlignelig på tværs af forskellige familiekonstellationer.

Figur 1 viser udviklingen i den reale disponible indkomst siden 2010 opgjort relativt til udgangspunktet. I figuren indgår indkomstgruppen med de nederste 40 pct. i indkomstfordelingen, de 10 pct. rigeste samt gennemsnittet på tværs af hele befolkningen. Hvis indekstallet er større end 100, betyder det, at indkomstgruppen har en højere real disponibel indkomst og dermed flere forbrugsmuligheder sammenlignet med 2010. Hvis indekstallet omvendt er mindre end 100, så har indkomstgruppen oplevet et reelt fald i den disponible indkomst og har dermed færre forbrugsmuligheder sammenlignet med 2010.

FIGUR 1

## Indkomstudviklingen for de fattigste 40 pct. halter fortsat efter resten af befolkningen

Figuren viser den reale udvikling i den gennemsnitlige disponible indkomst fordelt på indkomstgrupper. 130 (indeks 2010=100)



Grafik: • Kilde: AE på baggrund af Danmarks Statistiks registre.

## Fremgang i indkomsten for den gennemsnitlige dansker

Den gennemsnitlige dansker har siden 2010 oplevet en real fremgang i den disponible indkomst på knap 18 pct. Hele 3,8 pct. var den relative indkomstfremgang i løbet af det seneste år, vi har indkomstdata for, nemlig fra 2019 til 2020. Der er dog en række særlige forhold, der har påvirket indkomstudviklingen i 2020, herunder de særlige engangsudbetalinger, som vedrører udbetaling af tre ugers indefrosne feriepenge samt det skattefrie engangstilskud på 1.000 kr. til overførselsmodtagere.

De nederste 40 pct. i indkomstfordelingen halter dog stadig efter den generelle indkomstudvikling i befolkningen. Siden 2010 har de nederste 40 pct. oplevet en real indkomstfremgang på godt 9 pct. mod knap 18 pct. for gennemsnittet i hele befolkningen.

Udviklingen for gennemsnitsdanskeren og de nederste 40 pct. står dog i skarp kontrast til den rigeste tiendedel af befolkningen, der er blevet 30 pct. rigere over den tiårige periode. Dermed er afstanden mellem lav- og højindkomstgrupperne øget ikke blot i kroner og øre, men også relativt. Uligheden i indkomster er således vokset markant.

De voksende indkomstforskelle fremgår af Tabel 1. De første kolonner viser udviklingen i kroner og øre – 2022-priser – for den gennemsnitlige disponible indkomst i de forskellige indkomstgrupper, mens den reale udvikling i pct. fremgår af de sidste kolonner. Tabellen viser, at indkomstfremgangen set over den tiårige periode har været størst i de rigeste indkomstgrupper.

## Stigende spredning i indkomstfordelingen

Den rigeste tiendedel af befolkningen havde i 2010 en gennemsnitlig disponibel indkomst på 567.300 kr. målt i nutidens købekraft. I kraft af den markante fremgang, indkomstgruppen har oplevet, er det beløb vokset med over 171.000 kr. til en disponibel indkomst på 738.800 kr. i dag. En væsentlig del af fremgangen i den rigeste tiendedel er trukket af den gyldne pct. i toppen, der har oplevet en real indkomstfremgang på over 50 pct. fra 2010 til 2020 – på trods af et mindre fald i det seneste år. I dag har personer i den rigeste pct. en gennemsnitlig indkomst på over to mio. kr. efter skat.

I midten af indkomstfordelingen i f.eks. sjette decil, har der også været tale om en indkomstfremgang over perioden, om end mere afdæmpet. I 2010 var den gennemsnitlige disponible indkomst på 248.000 kr. i nutidens købekraft, hvilket i 2020 er vokset med 36.200 kr. til 284.100 kr. En real fremgang i forbrugsmulighederne på næsten 15 pct.

I bunden af indkomstfordelingen blandt den fattigste tiendedel, har indkomstudviklingen ikke været prangende, da den reale fremgang over den tiårige periode kan opgøres til 4,4 pct. Alene fra 2019 til 2020 voksede indkomsten blandt de 10 pct. fattigste med 4,1 pct., så at der overhovedet er tale om en real fremgang i indkomstgruppen er altså en ny udvikling. I 2020 var den gennemsnitlige disponible indkomst blandt den fattigste tiendedel på 102.700 kr.

TABEL 1

## Den rigeste procent tjener over to mio. kr. efter skat

Tabellen viser den gennemsnitlige disponible indkomst fordelt på indkomstgrupper, herunder indkomstdeciler.

	Kr. (2022-priser)			Pct.	
	2010	2019	2020	2010-2020	2019-2020
10 pct. fattigste	98.390	98.620	102.683	4,4%	4,1%
2. decil	151.063	158.881	163.629	8,3%	3,0%
3. decil	175.499	188.424	193.820	10,4%	2,9%
4. decil	198.952	214.702	221.865	11,5%	3,3%
5. decil	223.094	242.978	252.239	13,1%	3,8%
6. decil	247.951	272.674	284.123	14,6%	4,2%
7. decil	275.827	306.078	319.671	15,9%	4,4%
8. decil	310.238	347.771	363.676	17,2%	4,6%
9. decil	360.555	409.558	428.739	18,9%	4,7%
10 pct. rigeste	567.311	718.020	738.847	30,2%	2,9%
Den rigeste pct.	1.313.895	2.033.211	2.016.648	53,5%	-0,8%
<b>Alle</b>	<b>260.888</b>	<b>295.770</b>	<b>306.929</b>	<b>17,6%</b>	<b>3,8%</b>

Anm.: Den rigeste procent indgår også i de 10 pct. rigeste.

Tablel: • Kilde: AE på baggrund af Danmarks Statistiks registre.

Det kræver en indkomst efter skat på næsten en halv mio. kr. for at indgå i den rigeste tiendedel af befolkningen. Det viser Tabel 2, hvor grænseværdierne for at indgå i de forskellige indkomstgrupper er opgjort. Indkomstgrænsen skal forstås sådan, at det f.eks. forudsætter en disponibel indkomst på mindst 477.600 kr. for at indgå i gruppen af de ti pct. rigeste. Dermed kan man ligeledes konkludere, at alle i den rigeste tiendedel af befolkningen har en indkomst på over 477.600 kr. efter skat mv.

Indkomstgrænsen for 6. decil svarer til det, der kaldes medianindkomsten. Halvdelen af befolkningen har en lavere indkomst end medianen, mens den øvrige halvdel har en indkomst, der er højere. I 2020 var medianindkomsten, altså den typiske danskers indkomst efter skat mv., på 267.900 kr., hvilket er en stigning på 4,1 pct. ift. året før.

Udviklingen i indkomstgrænserne vidner også om en stigende spredning i indkomstfordelingen. F.eks. er grænseværdien for at indgå i anden decil steget med 5,7 pct. fra 2010 til 2020, mens grænseværdien for at indgå i top ti pct. er steget med 20 pct. i samme periode. Det er dog vigtigt at være opmærksom på, at udviklingen i indkomstgrænserne f.eks. indkomstdeciler ikke vidner om den udvikling, der sker i halerne af indkomstfordelingen. Altså blandt den fattigste og rigeste tiendedel. Man kan derfor ikke udelukkende på baggrund af udviklingen i indkomstgrænserne konkludere om uligheden er stigende eller faldende.

TABEL 2

## Knap en halv million kroner efter skat skal der til for at indgå i den rigeste tiendedel af befolkningen

Tabellen viser grænseværdier for disponibel indkomst for at indgå i de forskellige indkomstgrupper. Beløb er husstandsækvivaleret.

	Kr. (2022-priser)			Pct.	
	2010	2019	2020	2010-2020	2019-2020
2. decil	134.481	137.685	142.136	5,7%	3,2%
3. decil	164.248	175.882	180.830	10,1%	2,8%
4. decil	186.990	200.975	207.098	10,8%	3,0%
5. decil	211.009	228.718	236.884	12,3%	3,6%
6. decil	235.253	257.404	267.866	13,9%	4,1%
7. decil	261.164	288.516	301.000	15,3%	4,3%
8. decil	291.483	324.992	339.650	16,5%	4,5%
9. decil	331.196	373.318	390.606	17,9%	4,6%
10 pct. rigeste	397.643	456.117	477.638	20,1%	4,7%
Den rigeste pct.	743.387	938.662	973.427	30,9%	3,7%
Den rigeste 0,1 pct.	1.939.226	2.991.505	3.053.250	57,4%	2,1%

Tabel: Arbejderbevægelsens Erhvervsråd • Kilde: AE på baggrund af Danmarks Statistiks registre.

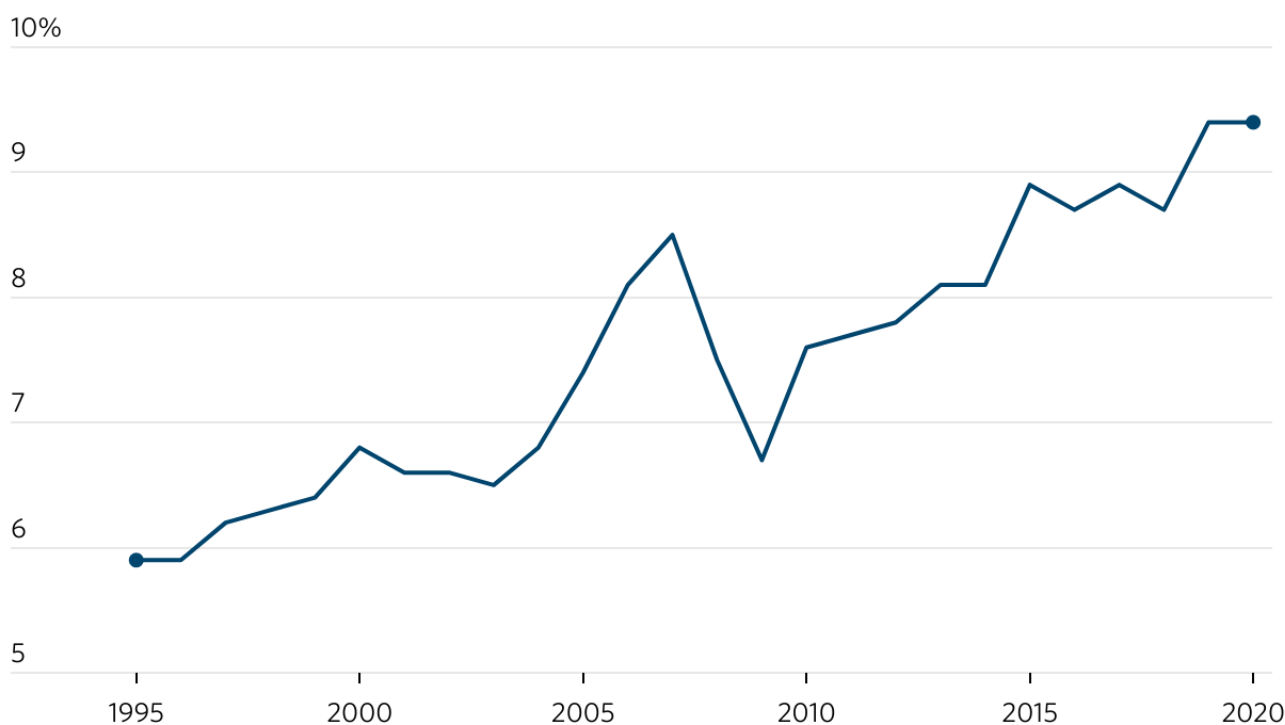
Figur 2 viser, hvor stor en andel af de samlede bruttoindkomster, som den rigeste pct. af danskerne tjener. Bruttoindkomsten er opgjort som den samlede personindkomst før skat fra erhvervsindkomst inkl. pension, formueindkomst fra aktier, obligationer og imputeret afkast af egen bolig, pensionsudbetalinger

samt offentlige overførsler. I 2020 var tallet 9,4 pct., hvilket set over de seneste årtier er udtryk for en ret væsentlig stigning. I 2010 var det 7,6 pct. af bruttoindkomsterne, der gik til den rigeste pct., mens det blot var 6,8 pct. der gik til de allerrigeste i 2000.

FIGUR 2

## Den rigeste procent hiver næsten ti pct. af de samlede indkomster hjem

Figuren viser, hvor stor en andel af de samlede bruttoindkomster, som tilgår den rigeste procent af de skattepligtige.



Anm.: Indkomsten er defineret som den samlede personindkomst før skat, herunder erhvervsindkomst inkl. pension, formueindkomster fra aktier, obligationer og imputeret afkast af egen bolig, pensionsudbetalinger samt offentlige overførsler.

Grafik: • Kilde: AE på baggrund af Danmarks Statistiks registre.

## Markant stigning i indkomstuligheden

Udviklingen i den såkaldte Gini-koefficient er et andet meget anvendt mål for indkomstuligheden i et samfund. Figur 3 viser udviklingen i Gini-koefficienten opgjort på baggrund af disponibel indkomst med tre forskellige afgrænsninger af den population, vi undersøger.

Når vi medtager alle, hvor der kan beregnes en disponibel indkomst, er niveauet for koefficienten højere, end når negative indkomster udelades. I de fleste år er udviklingen for de to forskellige afgrænsninger parallel, men særligt i årene omkring finanskrisen, hvor nogle oplevede store tab på aktier, andre værdipapirer og ejendomme samt selvstændige, der gik fra overskuds- til underskudsforretning, afviger udviklingen for de to afgrænsninger fra hinanden.

Store negative indkomster blandt få personer kan i disse år give indtrykket af, at uligheden var større end en analyse af de strukturelle forhold ville komme frem til. Personer med store negative indkomster i enkelte år har ligeledes andre karakteristika end øvrige i de nederste indkomstgrupper, da de typisk i tidligere år samt efterfølgende år har markant højere indkomster og samtidig besidder formue.

Det er vigtigt at holde sig for øje, hvad vi er interesseret i at afdække med analyser af indkomstuligheden. Det typiske formål er at belyse forskelle i forbrugs- og opsparingsmuligheder og dermed levevilkår. De store negative indkomster blandt enkeltpersoner er ikke reelt udtryk for dette. Derfor udelader vi normalt de negative indkomster, når vi undersøger udviklingen i indkomstulighed.

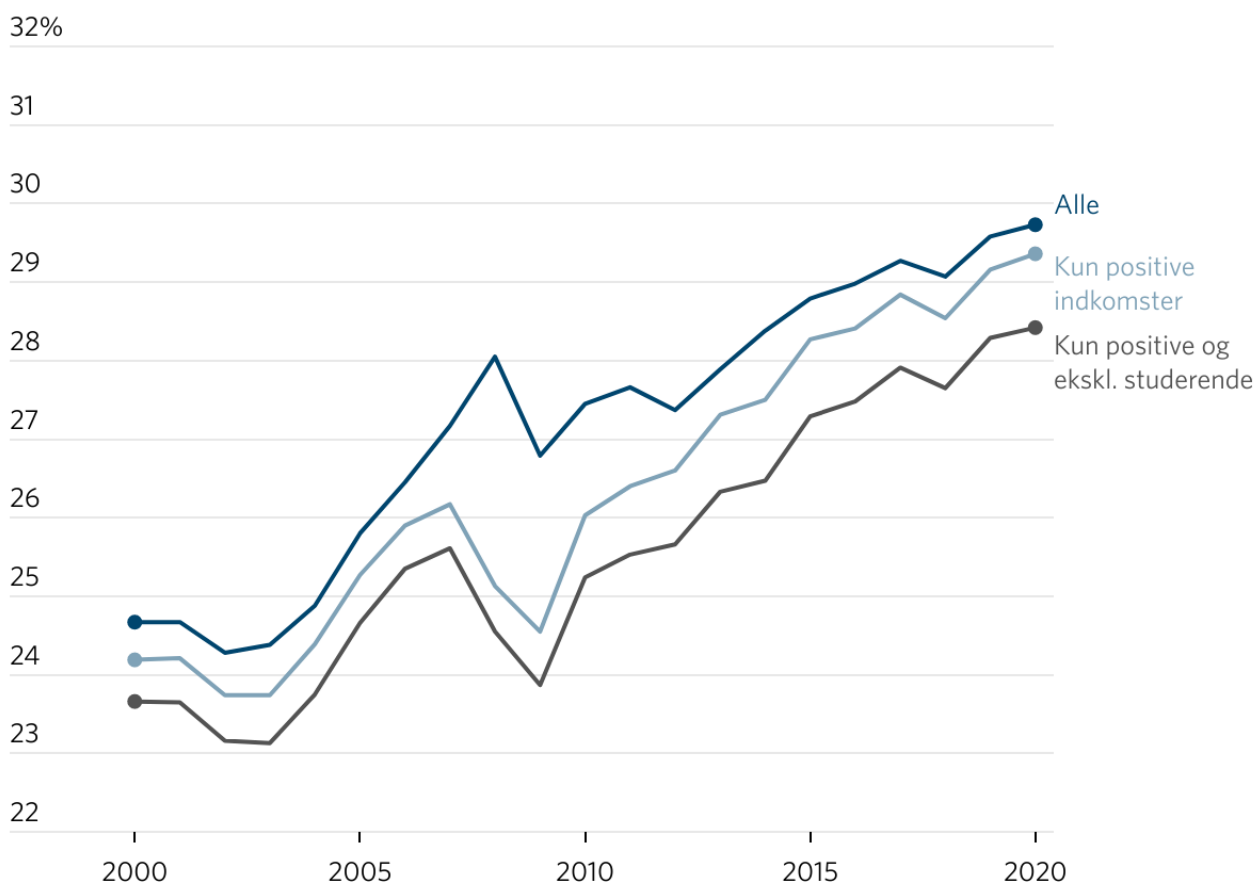
Af figuren fremgår ligeledes udviklingen i Gini-koefficienten med den yderligere afgrænsning, at familier med voksne studerende udelades. Det reducerer ligeledes niveauet. På tværs af alle tre opgørelser står det dog klart, at indkomstuligheden er steget markant over de seneste to årtier.



FIGUR 3

## Gini-koefficienten vidner også om stigende indkomstulighed

Figuren viser udviklingen i indkomstuligheden målt ved Gini-koefficienten.



Grafik: • Kilde: AE på baggrund af Danmarks Statistiks registre.

Figur 4 viser den socioøkonomiske fordeling på tværs af hver percentil i indkomstfordelingen. Percentil betyder hundrededel, og befolkningen er i figuren således delt op i 100 lige store grupper på baggrund af deres indkomst. Første percentil dækker over den ene pct. af befolkningen med de laveste indkomster, mens 100. percentil er den rigeste pct. Den socioøkonomiske status er opgjort for hver person, og da opgørelsen omfatter hele befolkningen, er børn også med. Dette hænger sammen med, at indkomstfordelingen opgøres på baggrund af familiens samlede indkomst, som desuden korrigeres for stordriftsfordele. Familiens indkomst fordeles herefter ligeligt ud på alle personer i familien.

Figuren viser, at alle socioøkonomiske grupper i større eller mindre grad er repræsenteret forskellige steder i indkomstfordelingen. Således findes der f.eks. både studerende og pensionister med lav og høj indkomst. Grupperne er dog langt fra jævnt fordelt på tværs af indkomstfordelingen. Mens toppen af

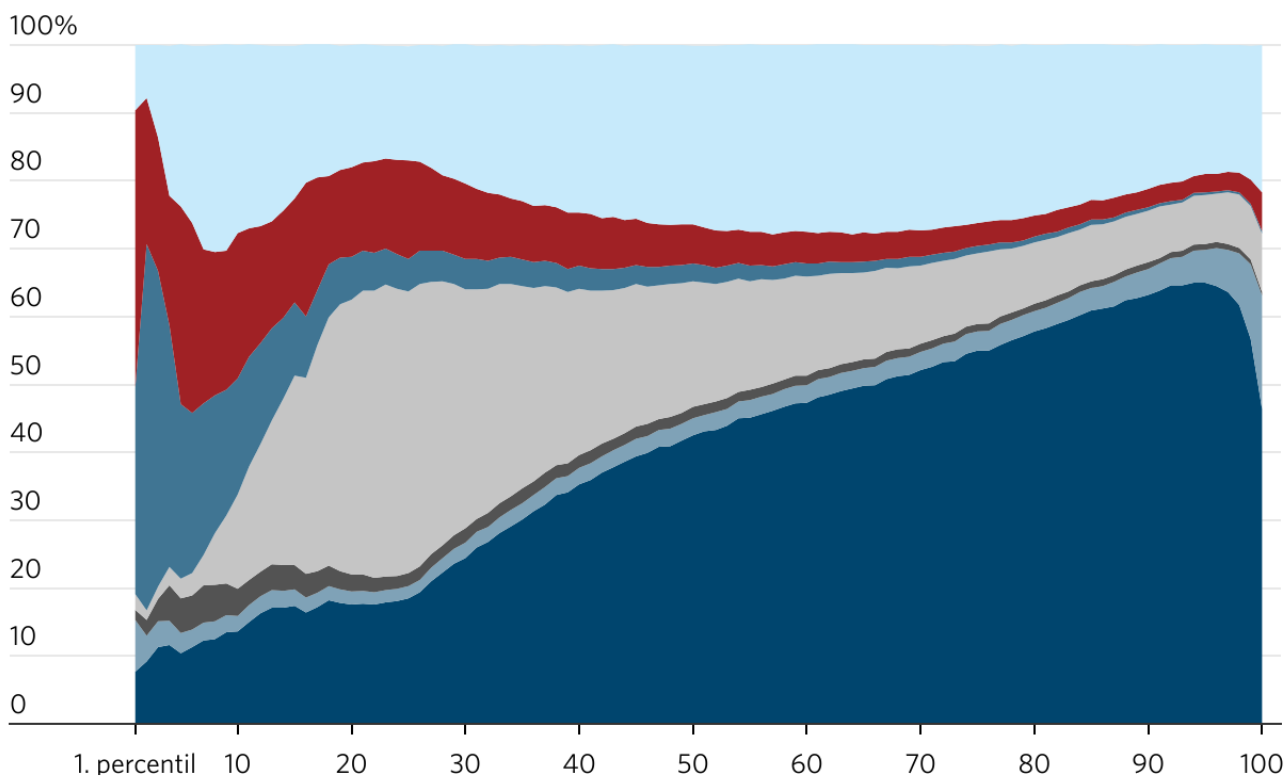
fordelingen i udpræget grad udgøres af lønmodtagere, selvstændige og pensionister, udgør ledige, personer uden for arbejdsmarkedet og studerende en stor del af de nederste indkomstgrupper.

FIGUR 4

## Lønmodtagere dominerer i toppen af indkomstfordelingen

Figuren viser fordelingen af socioøkonomiske grupper i hver indkomstpercentil for 2020.

■ Lønmodtagere ■ Selvstændige ■ Ledige ■ Pensionister ■ Studerende ■ Uden for arbejdsstyrken  
■ Børn



Grafik: Arbejderbevægelsens Erhvervsråd • Kilde: AE på baggrund af Danmarks Statistiks registre.

## Geografiske indkomstskel er markante og flyttemønstre forstærker dem

Figur 5 viser den gennemsnitlige disponible indkomst i hver af landets kommuner. De mørkeblå kommuner er den femtedel, hvor den gennemsnitlige disponible indkomst er størst, mens de lyseblå

kommuner er den femtedel af kommunerne, hvor indkomsten er lavest.

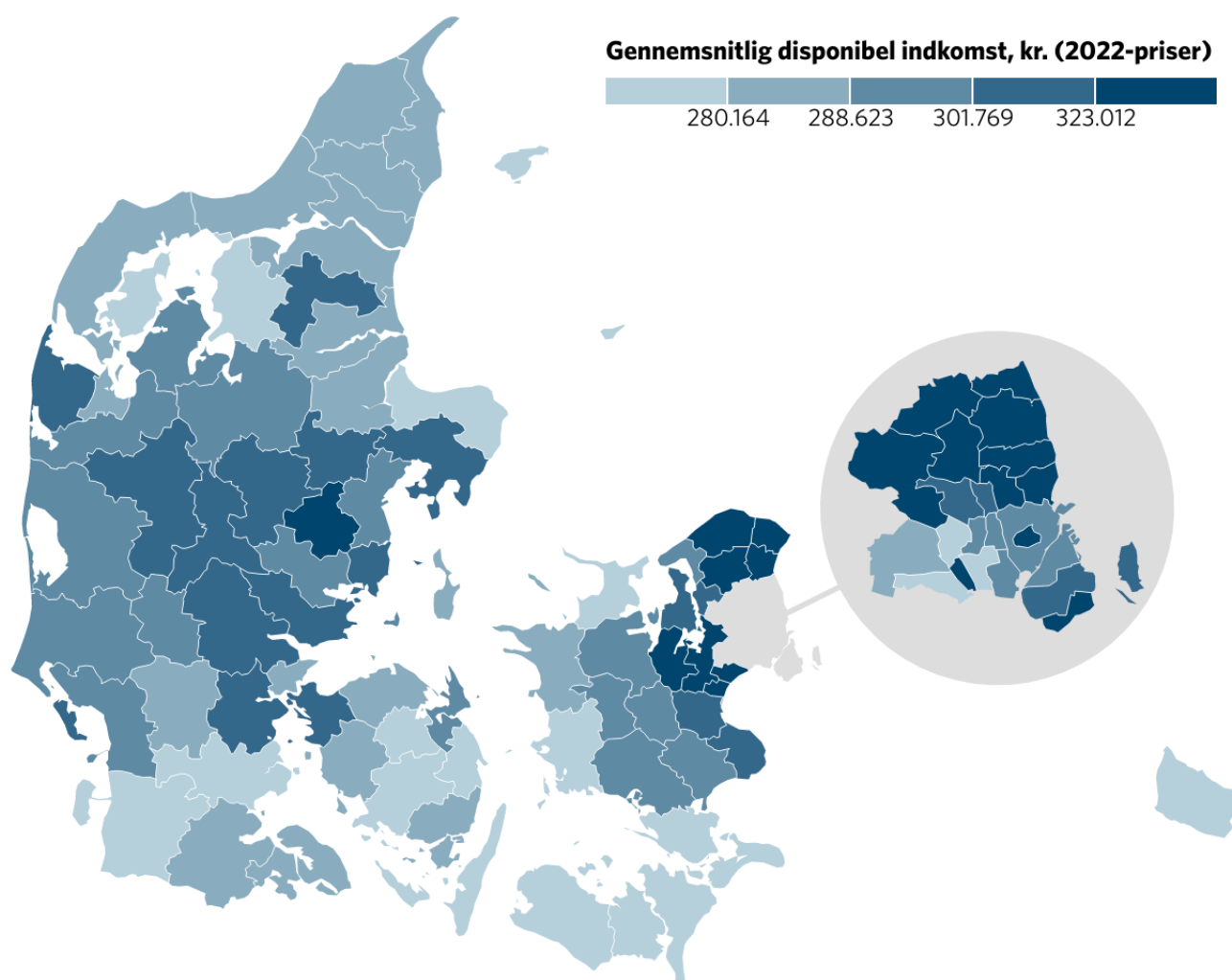
Det er i høj grad kommuner nord for København og i omegnen, hvor den disponible indkomst er størst. I kommunerne Gentofte, Rudersdal og Hørsholm er den gennemsnitlige disponible indkomst på over 500.000 kr. pr. person. De tre kommuner er absolutte højdespringere ift. resten af landet.

Kommunerne, hvor den disponible indkomst i gennemsnit er lavest, findes bl.a. på Syd- og Vestsjælland, Fyn og i Sydjylland.

FIGUR 5

## Største indkomster nord for og omkring København

Figuren viser den gennemsnitlig disponible indkomst blandt beboerne i hver kommune.



Kort: Arbejderbevægelsens Erhvervsråd • Kilde: AE på baggrund af Danmarks Statistiks registre.

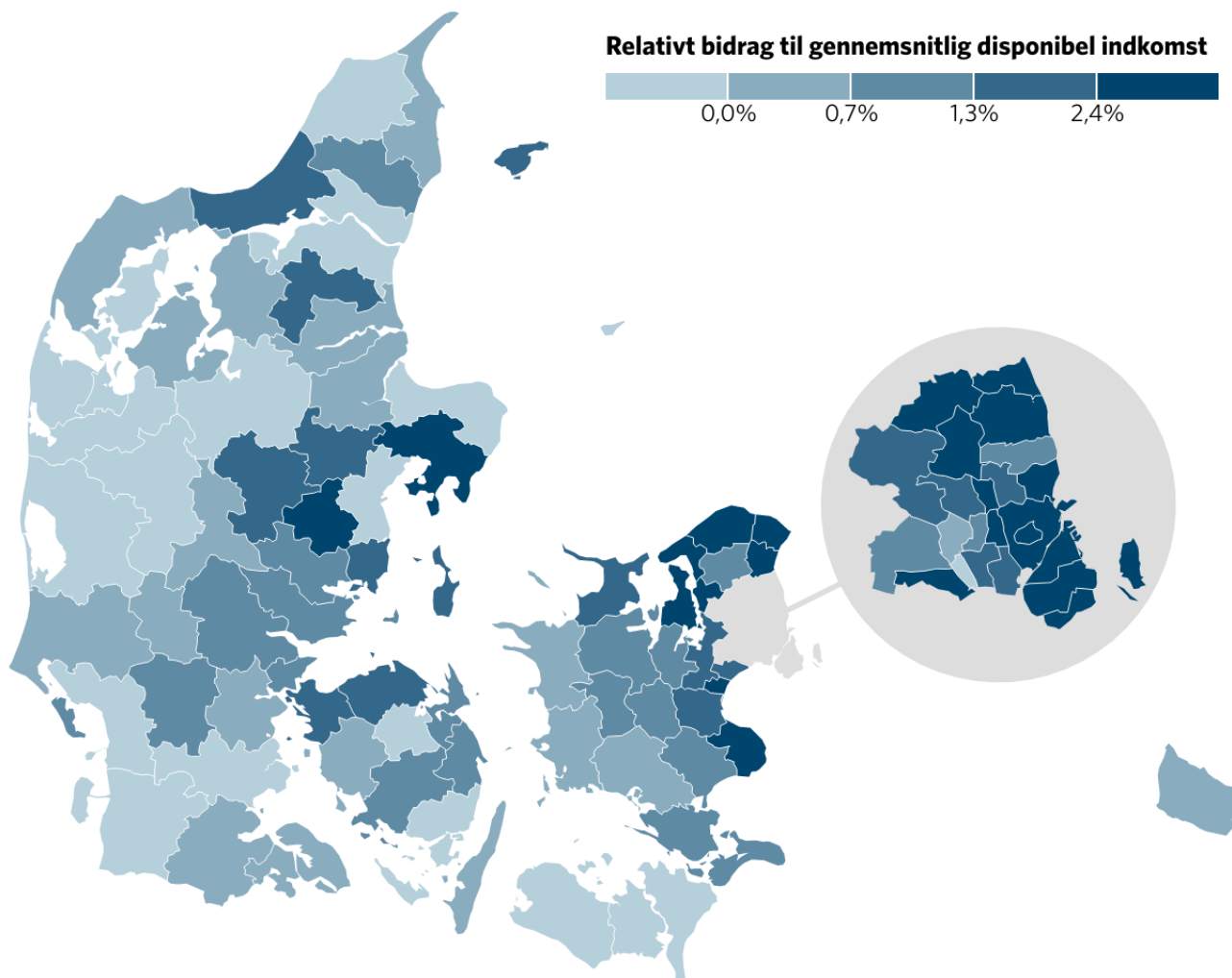
Flyttemønstrene over det seneste tiår har bidraget til at øge indkomstforskellene mellem kommunerne. Det viser Figur 6, hvor bidraget til den gennemsnitlige disponible indkomst fra tilflyttere til kommunen fra 2010 til 2020 er opgjort. Opgørelsen omfatter hele befolkningen og dermed også studerende.

De mørkeblå kommuner er der, hvor tilflyttere har bidraget til den største stigning i den gennemsnitlige disponible indkomst opgjort relativt til udgangspunktet i 2010. I disse kommuner har tilflyttere bidraget til en vækst i den disponible indkomst på mindst 2,4 pct. De københavnske og nordsjællandske kommuner har især fået trukket den gennemsnitlige disponible indkomst op af tilflytterne, men også i oplandet til Aarhus i Skanderborg og Syddjurs Kommune har tilflyttere i høj grad bidraget til at trække gennemsnittet op. Ligeledes har tilflyttere til Stevns og Solrød Kommune syd for København bidraget markant til en højere gennemsnitlig disponibel indkomst i kommunen.

De lyseblå kommuner på kortet er der, hvor tilflyttere har bidraget mindst til væksten i den gennemsnitlige disponible indkomst. Faktisk har tilflyttere til disse kommuner bidraget negativt til den gennemsnitlige disponible indkomst. Det omfatter et større antal kommuner i de vestlige og sydlige dele af Jylland, Lolland-Falster, de tre næststørste bykommuner Aarhus, Odense og Aalborg samt enkelte øvrige kommuner. Det negative bidrag til den gennemsnitlige disponible indkomst fra tilflyttere til de tre næststørste bykommuner skal i høj grad tilskrives det store antal studerende, der flytter til disse kommuner.

## Flyttemønstrene har bidraget til stigende indkomstforskelle på tværs af landet

Figuren viser bidraget til den gennemsnitlige disponible indkomst i kommunen fra tilflyttere i perioden fra 2010 til 2020.



Anm.: Opgjort for alle familier inkl. børn og studerende. Bidraget fra tilflyttere er opgjort som den relative forskel på tilflytternes indkomst i 2020 til indkomsten i 2010 for de beboere, der boede i kommunen i 2010 og også gør det i 2020. Bidraget er herefter skaleret i forhold til tilflytternes andel af det samlede antal beboere. Kun tilflyttere fra andre kommuner i landet er medregnet.

Kort: Arbejderbevægelsens Erhvervsråd • Kilde: AE på baggrund af Danmarks Statistiks registre.

En anden del af forklaringen på de store indkomstforskelle på tværs af kommuner kan henføres til, at der også for ti år siden var en geografisk opdeling i rige og fattige kommuner. Den markante stigning i indkomstuligheden over de sidste ti år har derfor også bidraget til at øge forskellen mellem kommunerne yderligere.

# Udskiftningen er mindst i bunden og toppen af indkomstfordelingen

Når man undersøger indkomstudviklingen og ulighed på baggrund af indkomstgrupper som f.eks. indkomstdeciler, er det vigtigt at holde for øje, at grupperne ikke er statiske. Med andre ord sker der en vis udskiftning i grupperne over tid, f.eks. i takt med, at den studerende bliver færdiguddannet og træder ind på arbejdsmarkedet, den beskæftigede bliver ramt af ledighed, eller når man går på pension.

Tabel 3 viser, hvor stor udskiftning der sker i indkomstdecilerne over en tiårig periode. I modsætning til de forrige indkomstopgørelser, er betragtningen her på den enkelte person frem for familien. I opgørelsen indgår alle fuldt skattepligtige på 18 år og derover i 2010, der kan genfindes i 2020. Studerende er udeladt fra opgørelsen.

Tabellen viser, at flertallet, der tilhører den rigeste tiendedel i 2020, tiende decil, var at finde i samme indkomstgruppe i 2010. Faktisk var mere end tre ud af fire i den rigeste tiendedel i dag blandt top 20 pct. i 2010. Det er samtidig værd at bemærke, at meget få, der er blandt de rigeste i dag, var i den fattigste halvdel af befolkningen for ti år siden.

I bunden af indkomstfordelingen blandt den fattigste tiendedel, decil, er der væsentligt større udskiftning, da ca. 38 pct. af de fattigste i 2020 også var blandt de fattigste i 2010. Men tallene vidner samtidig om, at en relativt stor gruppe hænger fast i bunden.

I midten af indkomstfordelingen er udskiftningen langt større. Omkring 20 pct. i de midterste deciler er i samme indkomstgruppe ti år efter.

TABEL 3

## Flertallet af de rigeste i 2020 var også blandt de rigeste i 2010

Tabellen viser en transitionsmatrice for indkomstdeciler opgjort på baggrund af disponibel indkomst fra 2010 til 2020. Rækkerne i venstre side angiver indkomstdecilen i 2010, mens kolonnerne øverst angiver indkomstdecilen i 2020.

	1. decil	2. decil	3. decil	4. decil	5. decil	6. decil	7. decil	8. decil	9. decil	10. decil
1. decil	37,8%	14,8%	11,5%	9,1%	7,6%	6,3%	4,9%	3,5%	2,6%	1,9%
2. decil	24,1%	28,3%	17,1%	10,4%	6,3%	4,6%	3,5%	2,6%	1,9%	1,2%
3. decil	11,7%	19,4%	26,9%	16,0%	9,2%	6,3%	4,3%	3,0%	2,0%	1,2%
4. decil	8,1%	11,8%	15,5%	21,1%	15,9%	10,9%	7,4%	4,8%	3,0%	1,5%
5. decil	5,8%	8,2%	9,2%	14,0%	20,0%	16,6%	11,9%	7,7%	4,5%	1,9%
6. decil	4,2%	6,3%	6,6%	9,5%	14,3%	19,3%	17,3%	12,4%	7,4%	2,8%
7. decil	3,0%	4,7%	5,3%	7,5%	9,7%	14,9%	20,2%	18,5%	11,7%	4,5%
8. decil	2,2%	3,2%	4,0%	6,1%	7,8%	9,9%	15,8%	22,7%	19,9%	8,4%
9. decil	1,6%	2,1%	2,6%	4,3%	5,9%	7,4%	9,8%	17,0%	29,3%	20,1%
10. decil	1,5%	1,2%	1,3%	2,2%	3,0%	3,8%	5,0%	7,7%	17,7%	56,5%

Anm.: Opgjort for fuldt skattepligtige personer på 18 år og derover med positiv disponibel indkomst i 2010 og 2020. Studerende er udeladt fra opgørelsen. Inddeling i indkomstdeciler på baggrund af personlig disponibel indkomst.

Tabel: Arbejderbevægelsens Erhvervsråd • Kilde: AE på baggrund af Danmarks Statistiks registre.

Udskiftningen i indkomstgrupperne over en tiårig periode er naturligvis større end fra det ene år til det andet. Det bekræfter Figur 7, der viser, hvor stor en andel i hver indkomstdecil, der var at finde i samme indkomstdecil året før.

Det er flere end fire ud af fem, der er gengangere blandt den rigeste tiendedel af befolkningen. Der er samtidig ikke nogen nævneværdig udvikling at observere over de seneste år.

I bunden af indkomstfordelingen blandt den fattigste tiendedel, er der heller ikke den store udskiftning fra det ene år til det andet. Her er 77 pct. gengangere i 2020 mod de 82 pct., der er gengangere blandt de rigeste 10 pct. Men blandt de laveste indkomstgrupper i første og anden decil, er der en svag tendens til at færre er gengangere fra år til år, da udskiftningen er blevet større.

Bemærk, at udviklingen i 2020 skal tolkes med varsomhed, da en række særlige forhold gør sig gældende for indkomstudviklingen i dette år. Det gælder bl.a. de særlige engangsudbetalinger i form af tre ugers

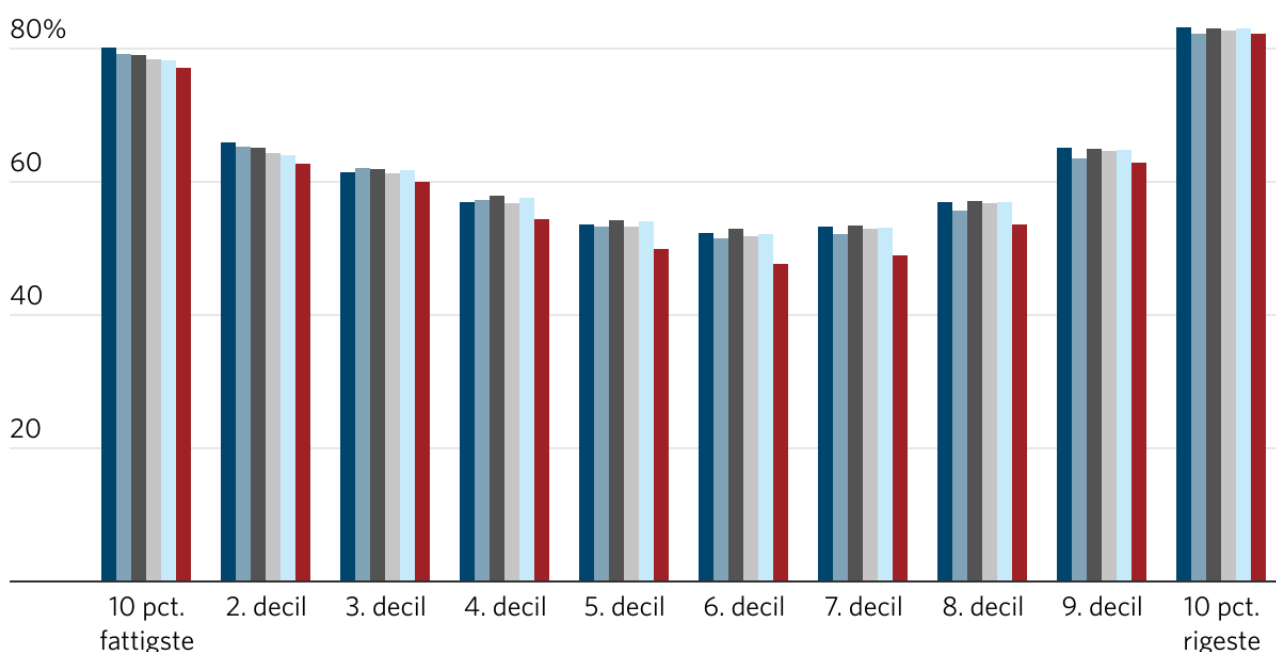
indfrosne feriepenge samt det skattefri engangstilskud til overførselsmodtagere. Derfor er faldet i andelen af gengangere blandt særligt de midterste indkomstgrupper sandsynligvis udtryk for midlertidige omstændigheder.

FIGUR 7

## Svag tendens til større udskiftning fra år til år i de laveste indkomstgrupper

Figuren viser, hvor stor en andel i hver indkomstdecil, der var i samme indkomstdecil året før.

■ 2015 ■ 2016 ■ 2017 ■ 2018 ■ 2019 ■ 2020



Anm.: Opgjort for fuldt skattepligtige personer på 18 år og derover med positiv disponibel indkomst. Studerende er udeladt fra opgørelsen. Inddeling i indkomstdeciler på baggrund af personlig disponibel indkomst.

Grafik: Arbejderbevægelsens Erhvervsråd • Kilde: AE på baggrund af Danmarks Statistiks registre.



## Boks: Sådan har vi undersøgt indkomstforskellene

Indkomstforskellene er analyseret på baggrund af Danmarks Statistiks indkomstregister, der er baseret på tredjepartsindberetninger og den skattemæssige årsopgørelse.

Opgørelsen af den gennemsnitlige disponible indkomst er foretaget på baggrund af familier med fuldt skattepligtige voksne. Familier med en beregnet disponibel indkomst, der er negativ, udelades. Det drejer sig bl.a. om selvstændige med underskudsgivende forretning og personer, der realiserer store tab på aktier eller andre værdipapirer. Indkomsten er opgjort som den husstandsækvivalerede disponible indkomst. Husstandsækvivalering betyder, at indkomsten korrigeres for stordriftsfordele, så den bliver sammenlignelig på tværs af forskellige familiestørrelser. Disponibel indkomst er indkomsten efter skat og renteudgifter tillagt imputeret afkast af egen bolig.

Alle beløb er korrigeret for inflation ved at fremskrive til 2022-prisniveau på baggrund af forbrugerprisindekset.

[Tilbage til overordnet temasite](#)