



ARBEJDSLØSHED / LEDIGHED 22. januar 2022

ANALYSE

Fire ud af ti arbejdsløse 60-64-årige er langtidsledige

Udarbejdet af
Erik Bjørsted
Cheføkonom

Seniorerne på det danske arbejdsmarked har vanskeligere ved at komme i arbejde, når de er blevet arbejdsløse. Det gælder særligt for de 60-64-årige, hvorfor mange i den aldersgruppe ender i langtidsledighed. Blandt de arbejdsløse 60-64-årige er således 41 procent langtidsledige, mens det for alle arbejdsløse i gennemsnit er 31 procent.

Kontakt

Kommunikationschef

Jesper Kirkbak

📞 50 73 71 34

✉️ jk@ae.dk

Hovedkonklusioner

- Arbejdsløse seniorer har vanskeligere ved at komme i arbejde sammenlignet med yngre aldersgrupper.
- Tre måneder efter de 60-64-årige er blevet arbejdsløse, er omkring en fjerdedel af dem kommet i arbejde, mens det for alle aldersgrupper under ét er omkring hver tredje, som er kommet i beskæftigelse. Efter et år er det omkring en tredjedel af de 60-64-årige, der er kommet i arbejde, mens det for alle aldersgrupper under ét er omkring halvdelen, der er kommet i arbejde.
- Når det tager længere tid for de ledige seniorer at komme i arbejde, ender flere i langtidsledighed. Blandt de arbejdsløse 60-64-årige er således 41 procent langtidsledige, mens gennemsnittet for alle arbejdsløse ligger på 31 procent.
- For de 55-59-årige ses også tegn på, at det tager længere tid at komme i arbejde, om end aldersgruppen ikke har lige så mange langtidsledige som de 60-64-årige.

På trods af en buldrende højkonjunktur er der mange af de seniorer, som blev fyret under første bølge af coronakrisen, som ikke er kommet i arbejde igen. Kun omkring halvdelen af +60-årige er kommet i arbejde igen, viste en analyse fra [AE](#) for nylig.

Generelt har seniorer sværere ved at finde arbejde, når de først bliver arbejdsløse. Hvis vi betragter de nyledige i perioden inden coronakrisen fra første kvartal 2019 til fjerde kvartal 2019, var 23 pct. af de 60-64-årige i arbejde igen efter tre måneder. Det er betydeligt lavere end gennemsnittet på ca. 34 pct. Det fremgår af Figur 1.

Efter et halvt år var det ca. 33 pct. af de 60-64-årige, som var kommet i arbejde, mens gennemsnittet var på ca. 45 pct.

Efter 9 måneder var det ca. 35 pct. af de 60-64-årige, som var kommet i arbejde, mens gennemsnittet for alle aldersgrupper var på knap 48 pct.

For de unge 25-29-årige, som i dag er den aldersgruppe, som har den højeste arbejdsløshedsprocent, var ca. halvdelen kommet i arbejde efter 9 måneder. Altså betydeligt flere end for seniorerne mellem 60 og 64 år.

Som det dog også fremgår af Figur 1, tager det også længere tid for de 55-59-årige at komme i arbejde. Andelen af de 55-59-årige nyledige, som kommer i arbejde, ligger også lavere end gennemsnittet, uanset om vi måler efter 3 måneder, 6 måneder, 9 måneder eller 12 måneder.

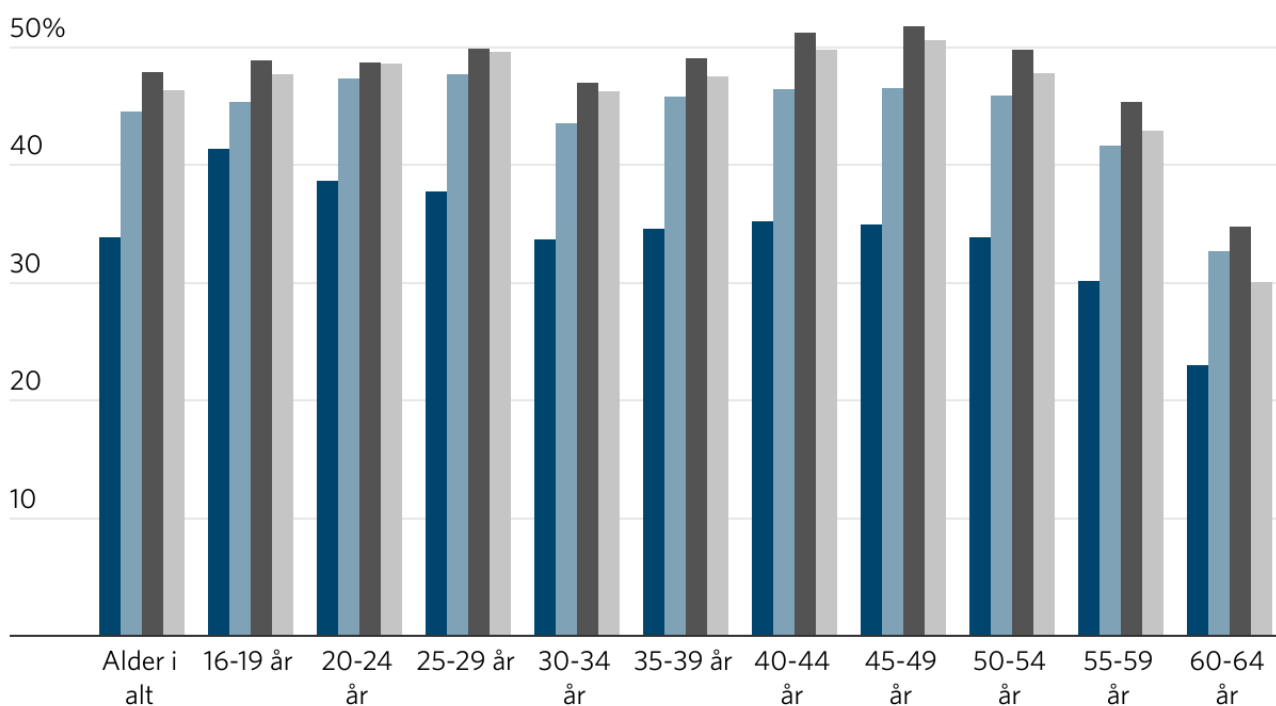
Tallene viser, at det alt andet lige tager længere tid for de arbejdsløse seniorer at finde arbejde. Dermed øges også risikoen for at ende i langtidsledighed.

FIGUR 1

Andelen af nyledige, som er kommet i job

Figuren viser andelen af nyledige i perioden første kvartal 2019 til fjerde kvartal 2019, som er kommet i arbejde efter 3 måneder, 6 måneder, 9 måneder og 12 måneder.

■ Efter 3 måneder ■ Efter 6 måneder ■ Efter 9 måneder ■ Efter 12 måneder



Grafik: Arbejderbevægelsens Erhvervsråd • Kilde: AE på baggrund af Styrelsen for Arbejdsmarked og Rekruttering (STAR), jobindsats.dk

Billedet er det samme, når vi betragter udviklingen for andre perioder. Hvis vi for eksempel ser på de nyledige i perioden fjerde kvartal 2019 til tredje kvartal 2020, var det omkring hver fjerde af de 60-64-årige nyledige, som var kommet i arbejde efter tre måneder, mens det for alle aldersgrupper under ét var

omkring hver tredje. Og efter tolv måneder var omkring en tredjedel af de 60-64-årige nyledige i arbejde, mens det for alle aldersgrupper under ét var omkring halvdelen (Se Bilagsfigur 1 og 2).

Fire ud af ti ledige 60-64-årige er langtidsledige

Langtidsledigheden – målt som antallet af arbejdsløse, som har været ledige i mindst 80 pct. af tiden indenfor det seneste år – steg hurtigt under coronakrisen, og alle aldersgrupper oplevede en stigning i langtidsledigheden.

Arbejdsløsheden er dermed blevet tungere under krisen i den forstand, at de arbejdsløse har været arbejdsløse i længere tid. Selv om langtidsledigheden heldigvis er begyndt at falde igen, og mange langtidsledige rent faktisk kommer i arbejde, tager det dog tid at nedbringe andelen af langtidsledigheden, fordi de korttidsledige alt andet lige har lettere ved at komme i arbejde.

Lige nu er omkring 31 pct. af de arbejdsløse langtidsledige, mens det før coronakrisen var lige under 20 pct. Det fremgår af Figur 2.

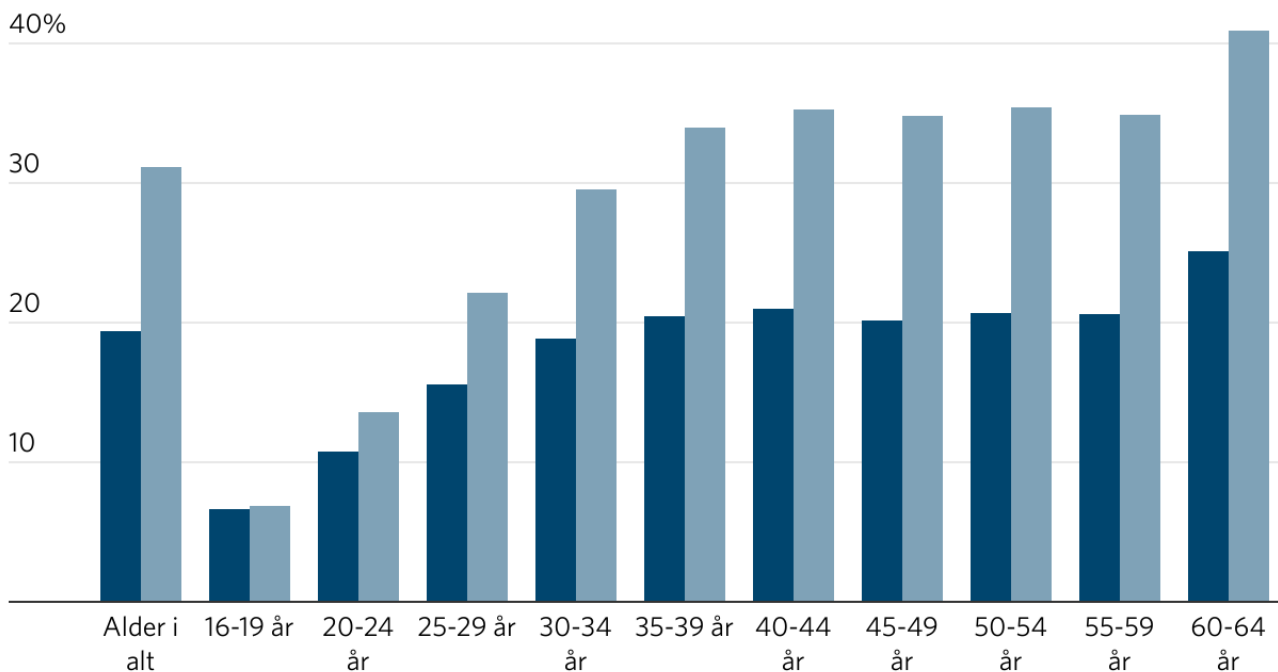
Som det dog også fremgår af Figur 2, er andelen af langtidsledige dog særligt høj for de 60-64-årige, hvor 41 pct. af de 60-64-årige arbejdsløse er langtidsledige. Før krisen var det 25 pct. af de 60-64-årige, som var langtidsledige, og dermed var de 60-64-årige også før krisen den aldersgruppe, hvor flest arbejdsløse var langtidsledige.

FIGUR 2

Andelen af ledige, som er langtidsledige

Figuren viser andelen af bruttoledige, som er langtidsledige. Man er defineret som langtidsledig, når man har været ledig i mindst 80 procent af tiden inden for de seneste 12 måneder. Data er korrigeret for sæsonudsving. "Før krisen" er marts 2020, mens "I dag" er oktober 2021.

■ Før krisen ■ I dag



Grafik: Arbejderbevægelsens Erhvervsråd • Kilde: AE på baggrund af Styrelsen for Arbejdsmarked og Rekruttering (STAR), jobindsats.dk

De ovenstående tal tager alle udgangspunkt i den registrerede bruttoledighed. Bruttoledigheden fanger dog ikke de arbejdsløse, som ikke modtager dagpenge eller kontanthjælp. Samtidig kan der være nogle overførselsmodtagere, som ikke er visiteret som jobparate, men som ikke desto mindre søger aktivt efter et arbejde og står til rådighed for arbejdsmarkedet.

Derfor kan det også være nyttigt at tage udgangspunkt i den internationalt sammenlignelige AKU-ledighed, hvor alle regnes som arbejdsløse hvis de 1) ønsker et arbejde, 2) søger aktivt efter et arbejde og 3) kan begynde på et arbejde inden for kort tid.

Dermed kan man fange arbejdsløse, som ikke modtager understøttelse, og de overførselsmodtagere, som ikke er visiteret som jobparate, men som ikke desto mindre søger aktivt efter arbejde og står til rådighed

for arbejdsmarkedet.

Tager man udgangspunkt i AKU-statistikken, bekræftes billedet af, at seniorerne har vanskeligere ved at finde arbejde. Det fremgår af Figur 3, som viser sandsynligheden for at komme i arbejde fra et kvartal til det næste kvartal for forskellige aldersgrupper. Beregningerne er fortaget af det europæiske statistikkontor, Eurostat.

Det skal understreges, at opgørelsen i Figur 3 er en relativt ny statistik, hvor metoderne fortsat er under udvikling, men tallene bekræfter det billede, vi så tidligere i analysen, nemlig at de arbejdsløse seniorer har vanskeligere ved at finde arbejde.

Hvis vi for eksempel ser på de 25-54-årige, har Eurostat beregnet, at 35 pct. af de arbejdsløse forventes at komme i job fra kvartal til kvartal. For de 55-74-årige er forventningen kun på 23 pct.

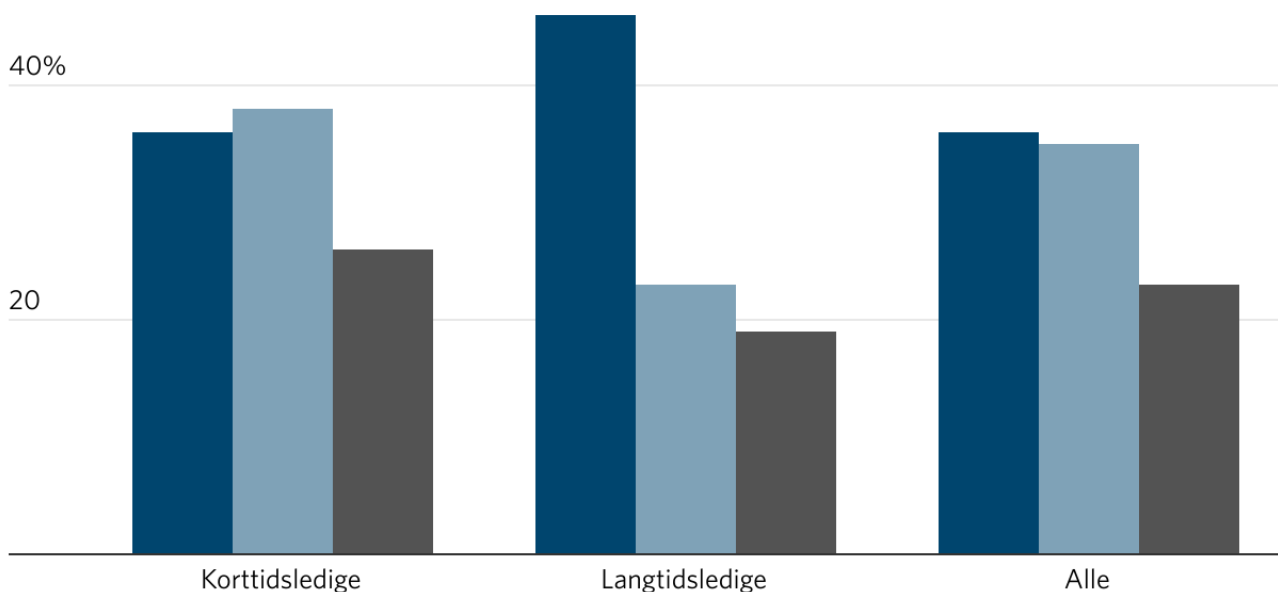
Billedet er det samme, når man betragter de korttidsledige, som i AKU-statistikken er de arbejdsløse, som har været ledige i mindre end 12 måneder. For de korttidsledige 25-54-årige forventes 38 pct. at komme i arbejde fra kvartal til kvartal, mens det for de 55-74-årige kun er 26 pct., som forventes at komme i arbejde.

FIGUR 3

Andelen af AKU-ledige, som forventes at komme i arbejde fra kvartal til kvartal

Figuren viser, hvor stor en andel af de AKU-ledige, der forventes at komme i job i næste kvartal. Som AKU-ledig regnes man som arbejdsløs, hvis man 1) ønsker et arbejde, 2) søger aktivt efter et arbejde og 3) kan begynde på et arbejde inden for kort tid.

■ 15-24 år ■ 25-54 år ■ 55-74 år



Anm.: De rapporterede sandsynligheder er beregnet på baggrund af data frem til og med 2020.

Grafik: Arbejderbevægelsens Erhvervsråd • Kilde: AE på baggrund af Danmarks Statistik og Eurostat.

Giv seniorerne chancen

Det er paradoksalt, at arbejdsgiverne på den ene side melder om store rekrutteringsudfordringer, og der på den anden side er så mange seniorer, som har svært ved at komme i arbejde igen. Lige nu er der så meget rift om arbejdskraften, at arbejdsgiverne forhåbentlig giver flere seniorer chancen, men det ændrer ikke ved, at seniorer også i gode tider har sværere ved at komme i arbejde, når de først er blevet arbejdsløse.

Langtidsledighed for seniorerne kan betyde et exit fra arbejdsmarkedet. Langtidsledige har ofte svært ved at komme ud af ledighedskøen, og med tiden kan de miste troen på, at de kan komme tilbage på arbejdsmarkedet. Det er et kæmpe problem for den enkelte, men også for samfundsøkonomien.

Vi har brug for, at de seniorer, der kan og vil, bliver på arbejdsmarkedet, og derfor bør arbejdsgiverne udvise større rummelighed – både i forhold til at ansætte flere seniorer og holde på de seniorer, de allerede har på arbejdspladsen.

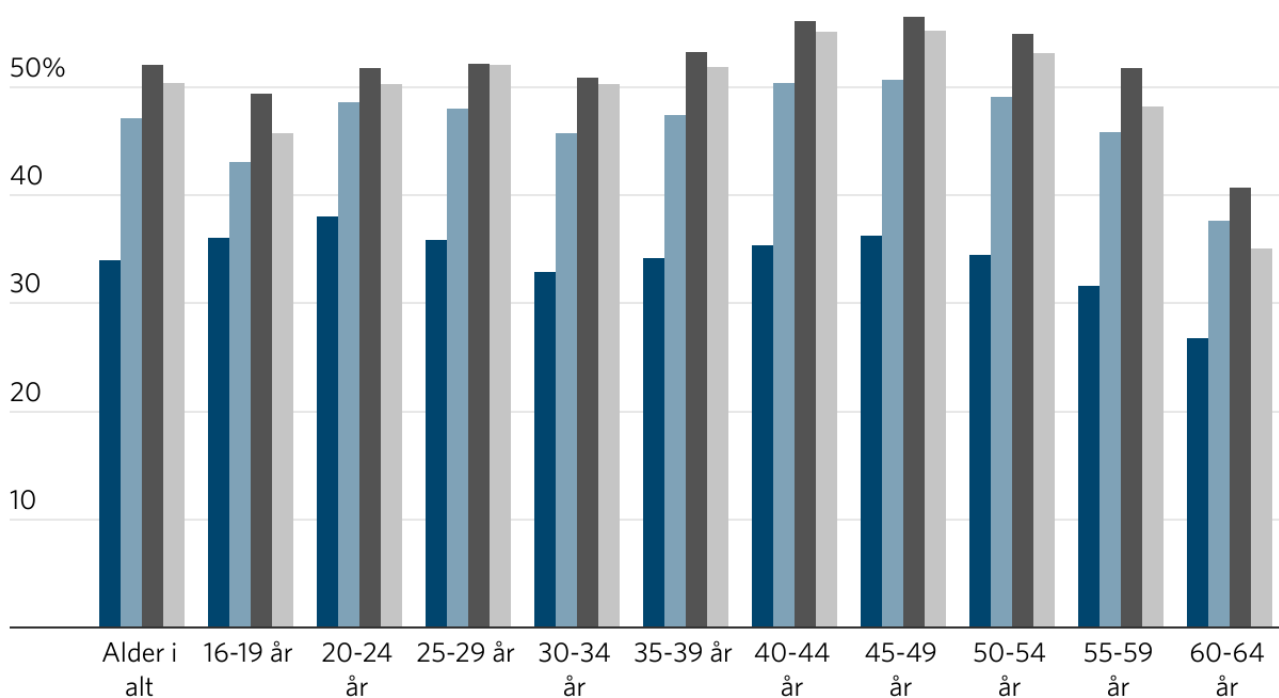
Bilag

BILAGSFIGUR 1

Andelen af nyledige, som er kommet i job

Figuren viser andelen af nyledige, som er kommet i arbejde efter 3 måneder, 6 måneder, 9 måneder og 12 måneder. Der ses på de nyledige i perioden fjerde kvartal 2019 til tredje kvartal 2020.

■ Efter 3 måneder ■ Efter 6 måneder ■ Efter 9 måneder ■ Efter 12 måneder

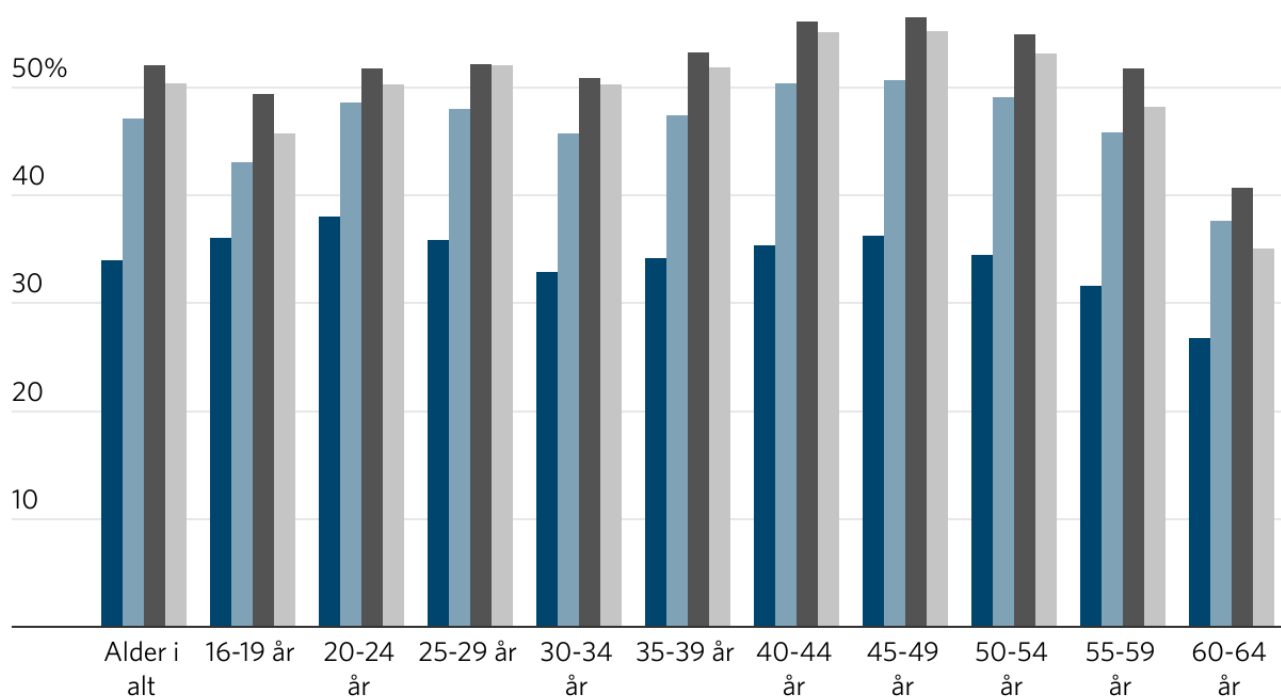


Grafik: Arbejderbevægelsens Erhvervsråd • Kilde: AE på baggrund af Styrelsen for Arbejdsmarked og Rekruttering (STAR), jobindsats.dk

Andelen af nyledige, som er kommet i job

Figuren viser andelen af nyledige, som er kommet i arbejde efter 3 måneder, 6 måneder, 9 måneder og 12 måneder. Der ses på et gennemsnit for perioden første kvartal 2004 til tredje kvartal 2020.

■ Efter 3 måneder ■ Efter 6 måneder ■ Efter 9 måneder ■ Efter 12 måneder



Grafik: Arbejderbevægelsens Erhvervsråd • Kilde: AE på baggrund af Styrelsen for Arbejdsmarked og Rekruttering (STAR), jobindsats.dk