



Fattigdom i Danmark

Voldsom stigning i gruppen af meget fattige danskere

Antallet af personer, der er meget fattige og har en indkomst på under 80 pct. af fattigdomsgrænsen, er steget markant, og der er nu 106.000 personer med en meget lav indkomst. Heraf er de 24.000 børn, der lever i familier med en så lav indkomst.

af chefanalytiker **Jonas Schytz Juul**

30. november 2010

Analysens hovedkonklusioner

- Mange af de fattige i Danmark har en indkomst væsentlig under fattigdomsgrænsen. I gennemsnit har de fattige en indkomst på godt 73.000 kr., svarende til 72,5 pct. af fattigdomsgrænsen.
- En opdeling af de fattige i to grupper viser, at antallet af meget fattige med en indkomst på under 80 pct. af fattigdomsgrænsen er steget med omkring 50 pct. siden 2001. De har alle en indkomst under 81.000 kr., og der er 106.000 personer i denne gruppe.
- Antallet af meget fattige børn er på næsten 24.000 børn, svarende til 42 pct. af alle de fattige børn. Det er en stigning på 65 pct. siden 2001.

Kontakt

Chefanalytiker

Jonas Schytz Juul

Tlf. 33 55 77 22

Mobil 30 29 11 07

jsj@ae.dk

Kommunikationschef

Janus Breck

Tlf. 33 55 77 25

Mobil 40 61 34 38

jb@ae.dk

Voldsom stigning i gruppen af meget fattige danskere

AE har i gennem længere tid analyseret gruppen af fattige. Gruppen af fattige afgrænses ved at operere med en fattigdomsgrænse på 50 pct. af medianindkomsten, svarende til den metode som f.eks. OECD bruger, og som Vismændene tidligere har brugt.

I AE's analyser fraregnes studerende imidlertid, fordi det antages, at de kun for en begrænset periode har en indkomst under fattigdomsgrænsen. Definitionen af fattigdom er nærmere beskrevet i boks 1.

Boks 1. Sådan opgøres fattigdom i analysen

Fattige er defineret som antallet af personer, der har en indkomst, som er mindre end halvdelen af medianindkomsten. Medianindkomsten er den midterste indkomst i indkomstfordelingen. Det vil sige, at der er nøjagtig 50 procent, der har en indkomst, der er højere end medianindkomsten, og nøjagtig 50 procent, der har en indkomst, der er lavere end medianindkomsten.

Der benyttes den husstandsækvivalerede disponible indkomst, det vil sige indkomsten efter skat korrigeret for stordriftsfordele i familier med flere familiemedlemmer. Dette er det samme indkomstbegreb, som Finansministeriet benytter i forbindelse med indkomstanalyser. I 2010-priser er fattigdomsgrænsen på 101.157 kr. for en familie bestående af én person. For en familie bestående af to personer er fattigdomsgrænsen på 76.663 kr. pr. person, svarende til 153.326 kr. for hele familien.

Beregninger er foretaget på Lovmodellens datagrundlag 2007.

Brugen af en fattigdomsgrænse og analyser, der opgør antallet af fattige og udviklingen i fattigdommen, har imidlertid ikke blik for, *hvor* meget under fattigdomsgrænsen, de fattiges indkomst faktisk ligger. Der er således nogle fattige, der ligger lige under fattigdomsgrænsen, og andre der har en indkomst langt under grænsen.

Afstanden fra fattigdomsgrænsen kan sammenfattes ved at se på indkomsten for alle de fattige set i forhold til fattigdomsgrænsen. I gennemsnit udgør indkomsten for de fattige godt 72 pct. af fattigdomsgrænsen svarende til en indkomst på 73.300 kr. om året. Ser man på medianindkomsten for de fattige, udgør den knap 82 pct. af fattigdomsgrænsen, svarende til godt 82.300 kr. I disse beregninger er fattige med en negativ indkomst dog fraregnet, da de påvirker gennemsnitsindkomsterne uforholdsmæssigt meget. Indkomstniveauerne for de fattige er vist i tabel 1.

Tabel 1. Afstand fra fattigdomsgrænse, 2010-priser

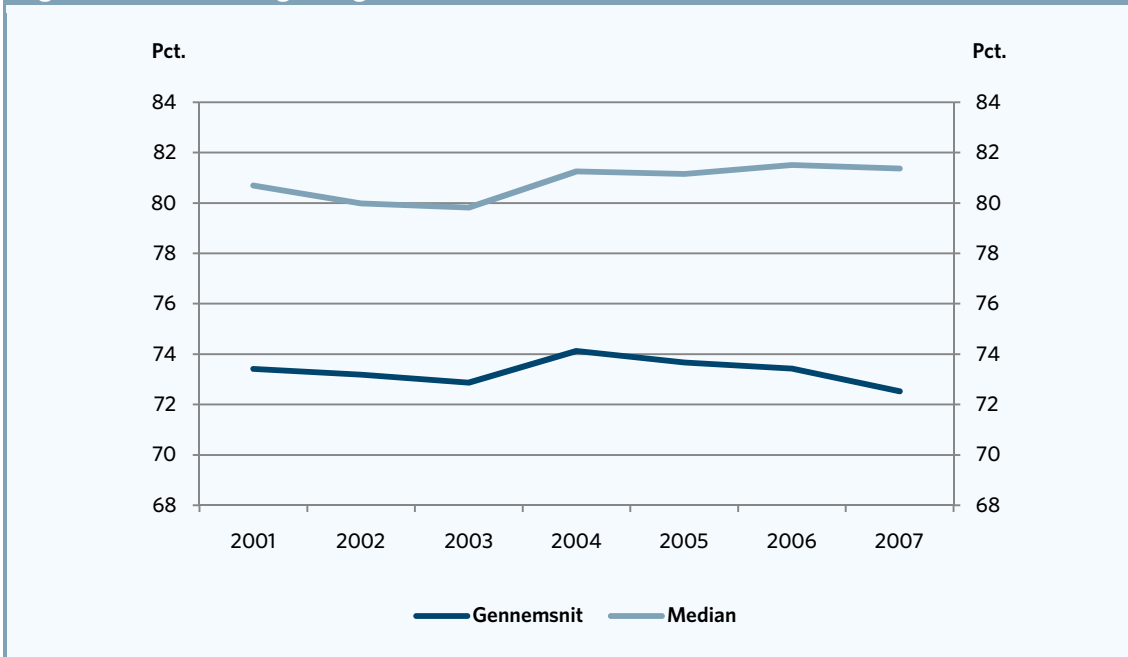
	Kr.	Pct. af fattigdomsgrænse
Fattigdomsgrænse	101.157	100,0
Gennemsnitlig indkomst for de fattige*	73.359	72,5
Medianindkomst for de fattige*	82.311	81,4

Anm.: *Kun personer med en positiv indkomst indgår i opgørelsen af indkomsten for de fattige.

Kilde: AE på baggrund af Lovmodellens datagrundlag.

Afstanden til fattigdomsgrænsen for de fattige har ligget nogenlunde stabilt i løbet af perioden 2001-2007. Det er vist i figur 1.

Figur 1. Afstand til fattigdomsgrænsen



Anm.: Kun personer med en positiv indkomst indgår i opgørelsen.
 Kilde: AE på baggrund af Lovmodellens datagrundlag.

Stor stigning i gruppen af meget fattige

Ud fra afstanden til fattigdomsgrænsen kan gruppen af fattige opdeles i to nogenlunde lige store grupper:

- Personer med en indkomst i intervallet 40-50 pct. af medianindkomsten, svarende til en indkomst i intervallet 81.000-101.000 kr.
- Personer med en meget lav indkomst på under 40 pct. af medianindkomsten, svarende til en indkomst på under 81.000 kr.

Med denne opdeling udgør gruppen af de meget fattige næsten 106.000 personer, svarende til 52,5 pct. af alle de fattige. I gennemsnit har disse personer en indkomst på knap 52.500 kr. Der er altså en meget stor del af gruppen af fattige, som har en indkomst væsentlig under fattigdomsgrænsen. Det er vist i tabel 2.

Tabel 2. Opdeling af de fattige i to undergrupper

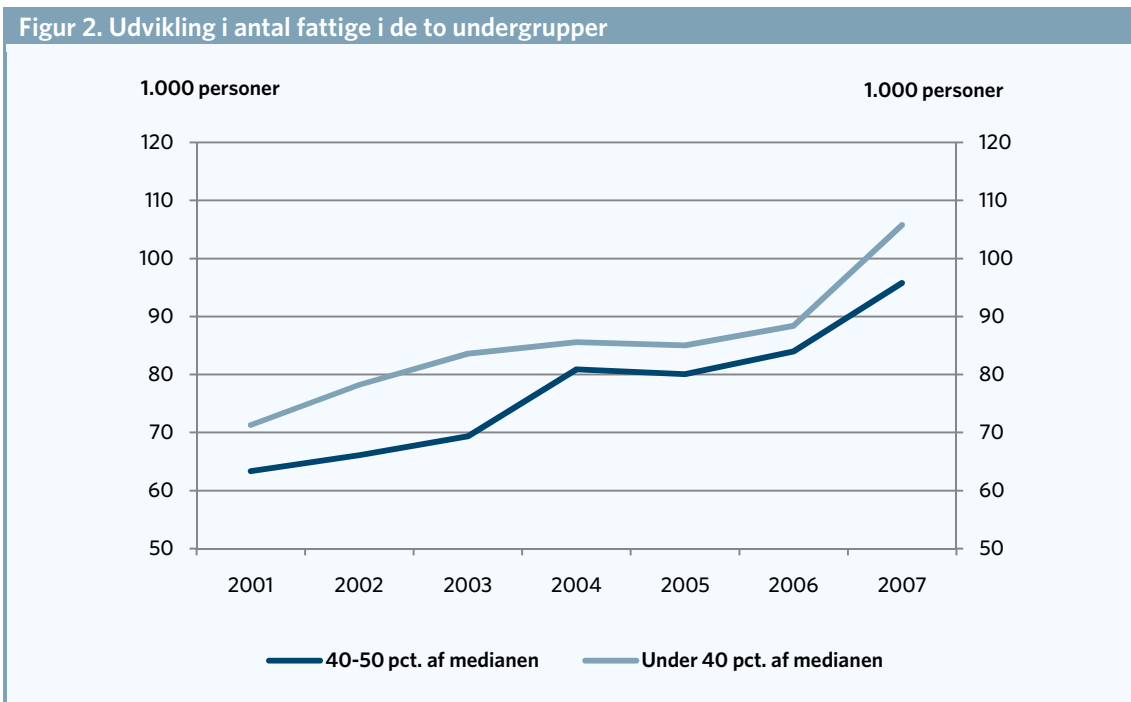
	Antal	Andele	Gennemsnitlig indkomst
	1.000 personer	Pct.	Kr.
40-50 pct. af medianen	95,8	47,5	92.481
Under 40 pct. af medianen	105,8	52,5	52.448
Alle fattige	201,6	100,0	73.359

Anm.: Kun personer med en positiv indkomst indgår i opgørelsen af den gennemsnitlige indkomst for gruppen af fattige med en indkomst under 40 pct. af medianen.

Kilde: AE på baggrund af Lovmodellens datagrundlag 2007.

I opgørelsen af de gennemsnitlige indkomster for de meget fattige er personer med negative indkomster udeladt. Det skyldes, at personer med meget store negative indkomster påvirker de gennemsnitlige indkomster uforholdsmæssigt meget.

I figur 2 er udviklingen i gruppen af meget fattige vist. Som det fremgår af figuren er gruppen af meget fattige steget markant i perioden 2001-2007. Mens gruppen i 2001 var på 71.300 personer, er den steget til næsten 106.000 personer i 2007, svarende til en stigning på omkring 50 pct. Samtidig er gruppen af fattige med en indkomst i intervallet 40-50 pct. af medianindkomsten steget tilsvarende, så gruppen af fattige samlet er også steget med omkring 50 pct.



Kilde: AE på baggrund af Lovmodellens datagrundlag.

En stor del af de børn, der lever i fattige familier, ligger langt under fattigdomsgrænsen. Antallet af meget fattige børn er således på næsten 24.000 børn, svarende til 42 pct. af alle de fattige børn. Hertil kommer de fattige børn med en indkomst i intervallet 40-50 pct. af medianindkomsten, så antallet af fattige børn i alt er på godt 56.000 børn. Det er vist i tabel 3.

Tabel 3. Opdeling af de fattige børn

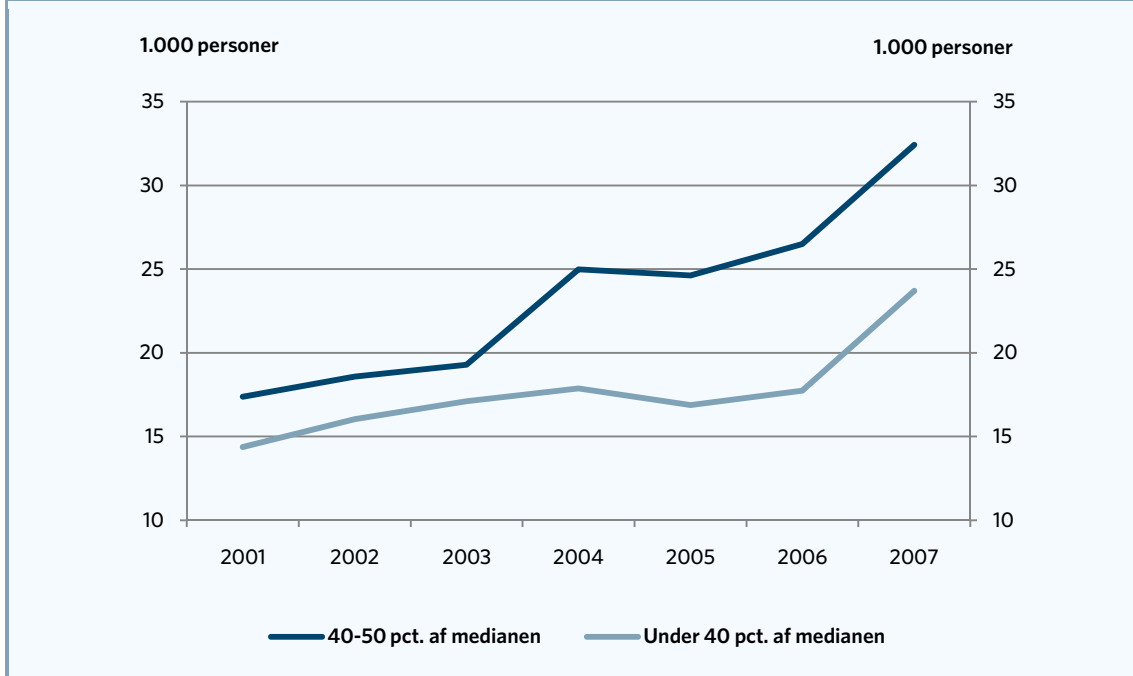
	Antal	Andel
	1.000 personer	Pct.
40-50 pct. af medianen	32,4	57,8
Under 40 pct. af medianen	23,7	42,2
Fattige børn i alt	56,1	100,0

Kilde: AE på baggrund af Lovmodellens datagrundlag 2007.

I figur 2 er udviklingen i antallet af fattige børn opdelt på dem med en indkomst under 40 pct. af medianen og dem med en indkomst i intervallet 40-50 pct. af medianen. Af figuren ses det, at antallet af meget fattige børn er vokset fra knap 15.000 i 2001 til knap 24.000 i 2007. Det er en stigning på 65

pct. Samtidig er antallet af fattige børn i indkomstintervallet 40-50 pct. af medianindkomsten steget med omkring 90 pct., hvilket har betydet en meget voldsom stigning i antallet af fattige børn i perioden.

Figur 2. Udviklingen i fattige børn i de to undergrupper



Kilde: AE på baggrund af Lovmodellens datagrundlag 2007.

Fremskrivning af de meget fattige

Opgørelsen af antallet af fattige foretages på meget detaljerede registre, som desværre først er tilgængelige med nogle års forsinkelse. Det seneste data-år er 2007, og det er derfor kun muligt at opgøre udviklingen i antallet af fattige frem til 2007. Der er imidlertid sket store forandringer i dansk økonomi siden 2007. For det første er boligpriserne og aktiekurser faldet en hel del, for det andet er der gennemført en meget skæv skattereform, og for det tredje er Danmark inde i en lavkonjunktur, hvor mange har mistet deres job. Det er faktorer, der alle har betydning for udviklingen i antallet af fattige.

En måde at analysere antallet af fattige efter 2007 er ved at fremskrive befolkningens indkomster og dermed også fattigdomsgrænsen. I en sådan fremskrivning kan der tages højde for udviklingen inden for boligpriser, aktiekurser, lønninger og overførsler, samt ændringerne i skattesystemet, jf. boks 2. Omvendt tages der ikke højde for ændringer på arbejdsmarkedet, hvilket ligeledes påvirker antallet af fattige. Foretages fremskrivningen med de givne antagelser skønnes antallet af meget fattige i 2010 at være på omkring 107.000 personer. Altså et næsten uændret antal meget fattige siden det rekordhøje niveau i 2007.

Det skal dog understreges, at det er en overordnet fremskrivning, der som sagt ikke tager højde for alle de ændringer, der har været i økonomien siden 2007. Men ændringerne i økonomien som følge af boligprisændringer, aktiekursfaldet, lønudviklingen og omlægninger af skattesystemet giver samlet kun en meget lille ændring i antallet af fattige fra 2007-2010. Udviklingen i antallet af fattige frem mod 2010 er vist i tabel 4.

Tabel 4. Fremskrivning af de fattige

	2007	2010- Fremskrivning
	1.000 personer	
40-50 pct. af medianen	95,8	98,4
Under 40 pct. af medianen	105,8	107,0
Alle fattige	201,6	205,4

Anm: Se boks 2 for fremskrivningsforudsætninger.
 Kilde: AE på baggrund af Lovmodellens datagrundlag.

Boks 2. Fremskrivning af fattige

I det ovenstående er antallet af fattige fremskrevet til 2010. I fremskrivningen er der brugt følgende antagelser: Boligpriser er fremskrevet med boligprisudviklingen fra Realkreditrådet. Realkreditgæld er fremskrevet med den samlede udvikling i realkreditlån på makroniveau. Aktiekurserne er fremskrevet med udviklingen i C20-indekset. Anden gæld er fremskrevet med renteutviklingen. Alle lønninger er fremskrevet med den samme lønudvikling fra Økonomisk Redegørelse. Indkomstoverførsler er fremskrevet med satsreguleringen, og der er ikke taget højde for regelændringer. Skattebetalingen er udregnet efter fremskrivningen med 2010-skatteregler. Der er ikke taget højde for ændringer på arbejdsmarkedet.